



RECIMA21 - REVISTA CIENTÍFICA MULTIDISCIPLINAR
ISSN 2675-6218

O ENSINO ADAPTATIVO ESTUDO DE CASO DO COLÉGIO POSITIVO

ADAPTIVE TEACHING CASE STUDY OF COLÉGIO POSITIVO

ESTUDIO DE CASO DE ENSEÑANZA ADAPTATIVA DEL COLÉGIO POSITIVO

Ueudison Alves Guimarães¹, Maria do Socorro Pires de Araujo², Lucimeri Stoco Beger³, Sirlene Batista Teixeira⁴,
 Roseli Aparecida Coco⁵, Helena Maria Rocha⁶

e473576

<https://doi.org/10.47820/recima21.v4i7.3576>

PUBLICADO: 07/2023

RESUMO

Este estudo de caso teve como objetivo geral pesquisar qual é a plataforma adaptativa empregada pelo Colégio Positivo bem como suas finalidades e seus benefícios no contexto atual da Instituição. Foi realizada uma pesquisa exploratório-qualitativa de caráter bibliográfico e documental, com aplicação de estudo de caso no Colégio Positivo. Concluiu-se que a escola utiliza a plataforma adaptativa Aprimora, cuja finalidade maior foi a inserção do colégio na utilização de práticas pedagógicas inovadoras, para a aprendizagem da Língua Portuguesa e da Matemática de forma dinâmica, interativa e personalizada, tendo como alguns de seus benefícios apoiar os professores, engajar os estudantes e melhorar os resultados.

PALAVRAS-CHAVE: Plataforma Adaptativa. Aprimora. Inovação. Personalizado. Interativo.

ABSTRACT

This case study aimed to investigate which is the adaptive platform employed by Colégio Positivo as well as its purposes and benefits in the current context of the institution. An exploratory-qualitative research of bibliographic character and documental was carried out, with case study application at Colégio Positivo. It was concluded that the school uses the Aprimora adaptive platform, whose main purpose was the insertion of the school in the use of innovative pedagogical practices, for the learning of Portuguese Language and Mathematics in a dynamic, interactive and personalized way, having as some of its benefits. support teachers, engage students and improve results.

KEYWORDS: Adaptive Platform. Improve. Innovation. Custom. Interactive.

RESUMEN

Este estudio de caso tuvo como objetivo general investigar la plataforma adaptativa utilizada por el Colégio Positivo, así como sus propósitos y beneficios en el contexto actual de la Institución. Se realizó una investigación exploratoria-cualitativa de carácter bibliográfico y documental, con la aplicación de un estudio de caso en el Colégio Positivo. Se concluyó que la escuela utiliza la plataforma adaptativa Aprimora, cuyo principal objetivo fue la inserción de la escuela en el uso de prácticas pedagógicas innovadoras, para el aprendizaje de la lengua portuguesa y las matemáticas

¹ Pedagogia – Universidade Luterana do Brasil – (ULBRA), Química – Faculdade Cidade João Pinheiro – (FCJP), Matemática – Centro Universitário Claretiano - (CLARETIANO), Geografia – Faculdade Mozarteum de São Paulo – (FAMOSP) e Física – Centro Universitário Faveni – (UNIFAVENI); Especialista em Gênero e Diversidade na Escola – (UFMT), Educação das Relações Étnico-Raciais no Contexto da Educação de Jovens e Adultos – (UFMT), Metodologia do Ensino em Química – (FIJ-RJ), Libras e Educação Inclusiva – (UFMT) e Docência para a Educação Profissional e Tecnológica – (IFES); Mestrando em Educação: Especialização em Formação de Professores – Universidad Europea del Atlántico - Espanha (UNEA), Mestrando em Tecnologias Emergentes em Educação (Must University) e Mestrando Nacional Profissional em Ensino de Física pela Universidade Federal de Mato Grosso (UFMT). Doutorando em Ciências da Educação pela FICS.

² Graduada em Educação Artística. Pós graduada em Educação Especial e Metodologia do Ensino da Arte. Mestranda em Educação pela Uneatlântico.

³ Graduada em Pedagogia pela UFPR. Pós graduada em Metodologia do ensino de 1º e 2º Graus. Mestranda em Educação pela Uneatlântico.

⁴ Licenciada em Letras/Português pela UFG. Mestranda em Educação pela Uneatlântico.

⁵ Graduada em Pedagogia e Letras – português/espanhol e suas respectivas Literaturas. Pós graduada em Psicopedagogia, Educação Especial: Atendimentos às necessidades especiais, Língua Espanhola. Mestranda em Educação pela Uneatlântico.

⁶ Graduada em Pedagogia pela UFPR. Especialização em Metodologia do Ensino de 1º e 2º Graus, Psicopedagogia Clínica e Institucional e Educação Especial. Mestranda em Educação pela Uneatlântico.



RECIMA21 - REVISTA CIENTÍFICA MULTIDISCIPLINAR ISSN 2675-6218

O ENSINO ADAPTATIVO ESTUDO DE CASO DO COLÉGIO POSITIVO
Ueudison Alves Guimarães, Maria do Socorro Pires de Araujo, Lucimeri Stoco Beger,
Sirlene Batista Teixeira, Roseli Aparecida Coco, Helena Maria Rocha

de forma dinâmica, interactiva y personalizada, teniendo como algunos de sus los beneficios apoyan a los maestros, involucran a los estudiantes y mejoran los resultados.

PALABRAS CLAVE: *Plataforma Adaptativa. Mejora Innovación. Costumbre. Interactivo.*

INTRODUÇÃO

Este estudo de caso procurou analisar um exemplo educacional da utilização de um tipo de plataforma adaptativa em seu dia a dia. Diante de um cenário atual cada vez mais digital, no qual jovens e adultos vivenciam experiências pessoais e profissionais utilizando cada vez mais tecnologias, como não se aprofundar nesses novos conhecimentos necessários e inseri-los no contexto educacional?

Justifica-se este trabalho de pesquisa justamente para fazer uma análise mais aprofundada no conceito e na aplicação da computação cognitiva no contexto da educação.

O problema que será respondido é: Qual é a plataforma adaptativa utilizada no Colégio Positivo e seus benefícios?

A hipótese levantada é que possivelmente o uso da plataforma Aprimora, que é a plataforma adaptativa utilizada pela escola, tenha possibilitado aos alunos, como alguns de seus benefícios, obter um conhecimento individualizado mais eficiente e motivador, aos professores ter acesso imediato às informações sobre alunos e turmas conforme suas necessidades e aos gestores um controle individualizado e completo sobre as necessidades dos seus alunos, deficiências, dentre outras questões.

Sendo assim o objetivo geral deste trabalho é pesquisar qual é a plataforma adaptativa empregada pelo Colégio Positivo, bem como suas finalidades e seus benefícios no contexto atual da instituição. Os objetivos específicos visam desenvolver uma pesquisa conceitual sobre os impactos das tecnologias adaptativas no processo de aprendizagem e de que forma pode representar um avanço qualitativo no ensino, bem como realizar um estudo de caso no Colégio Positivo de forma a atingir o objetivo geral.

MÉTODO

Foi feita uma pesquisa exploratório-qualitativa, com abordagem bibliográfica e documental, com desenvolvimento de estudo de caso.

Segundo Cervo *et al.*, (2007), a pesquisa exploratória procura obter mais informações sobre o assunto que está sendo estudado, de forma a obter maior familiaridade ou assimilar uma nova percepção sobre ele. E sobre a abordagem bibliográfica comentam que visa explicar um problema com base em referências publicadas em livros, jornais, dissertações, entre outras fontes.

Beuren (2010), com relação à pesquisa qualitativa, explica que realiza análises mais profundas no assunto que está sendo pesquisado, de forma a identificar características não percebidas no estudo quantitativo.



RECIMA21 - REVISTA CIENTÍFICA MULTIDISCIPLINAR ISSN 2675-6218

O ENSINO ADAPTATIVO ESTUDO DE CASO DO COLÉGIO POSITIVO
Ueudson Alves Guimarães, Maria do Socorro Pires de Araujo, Lucimeri Stoco Beger,
Sirlene Batista Teixeira, Roseli Aparecida Coco, Helena Maria Rocha

Gil (2010) por sua vez, detalha que a pesquisa documental usa todo tipo de documentos internos a uma organização, como documentos eletrônicos, planilhas, comunicados etc. No caso do estudo de caso, é o estudo mais profundo de um ou poucos objetos de forma a conseguir o seu melhor detalhamento.

APRESENTAÇÃO DO ESTUDO DE CASO: COMO TUDO COMEÇOU?

Ao longo das aulas da disciplina Design de Interface Educacional, foi possível conhecer um pouco sobre a evolução da ciência cognitiva ligada à tecnologia empregada no ambiente educacional atual, bem como aprender sobre a influência das tecnologias tanto no cérebro dos seres humanos, quanto no processo de aquisição de conhecimento. Nesta etapa do trabalho foi estudado com mais profundidade um exemplo educacional que utiliza, atualmente, algum tipo de tecnologia adaptativa.

Conforme informações extraídas do site da escola (s/d - a) a história do Colégio Positivo, que começa quando um grupo de professores, jovens e apaixonados pela docência, decidiu alugar uma sala no centro da cidade e oferecer aulas gratuitas aos vestibulandos. A ideia era criar um curso pré-vestibular que acompanhasse os alunos até os dias anteriores à prova, algo pioneiro no Brasil, e revolucionaram o segmento de educação. Tinha início o Curso Positivo.

Em 1974 os professores perceberam que seus diferenciais de ensino poderiam ser aplicados ao Ensino Médio, com a proposta de aprofundar o conhecimento dos alunos, iniciando, mais cedo, o preparo para os conteúdos exigidos no vestibular. Foi assim que, em 1976, surgiu o Colégio Positivo – Ângelo Sampaio, em Curitiba (Paraná). E assim, o colégio foi crescendo e se ampliando, e a metodologia de ensino, bem como o material didático foram conquistando professores, alunos e pais.

Ainda conforme o artigo, a Divisão de Tecnologia Educacional da Positivo Informática, lançou, em 1996, a primeira versão da Mesa Educacional, que deixa o processo de ensino e aprendizagem mais lúdicos, interativo, motivador e interessante. Alunos de diversas faixas etárias e também alunos com algum tipo de necessidade especial usam essas ferramentas, que ganharam novos modelos atualmente, utilizam recursos de realidade aumentada e apresentam foco no ensino do inglês, espanhol e na matemática. O outro artigo do endereço eletrônico da escola (s/d – b) detalha que a mesa Mundo das Descobertas apresenta conteúdo das áreas trabalhadas na Educação Infantil, enquanto a mesa Alfabeto, com realidade aumentada, apresenta recursos que são utilizados no letramento e na alfabetização.

Foi criado, em 1998, o Centro de Línguas Positivo, que apresenta uma metodologia exclusiva e diferenciada e está equipado com equipamentos audiovisuais com a mais avançada tecnologia multimídia.

No ano 2000, a Divisão de Tecnologia Educacional da Positivo Informática lançou os Portais Educacionais da Positivo. Eles desenvolvem a aprendizagem colaborativa, foco deste trabalho, utilizam recursos multimídia de ponta, apresentam obras literárias, enciclopédias e vastas ferramentas de produção, comunicação e gestão. Quatro décadas depois de tornar verdade o sonho



RECIMA21 - REVISTA CIENTÍFICA MULTIDISCIPLINAR ISSN 2675-6218

O ENSINO ADAPTATIVO ESTUDO DE CASO DO COLÉGIO POSITIVO
Ueudison Alves Guimarães, Maria do Socorro Pires de Araujo, Lucimeri Stoco Beger,
Sirlene Batista Teixeira, Roseli Aparecida Coco, Helena Maria Rocha

de um grupo de professores que tinha como objetivo o ensino de qualidade, o Grupo Positivo (Sistema Positivo de Ensino, Sistema de Ensino Aprende Brasil e o Colégio Positivo) atingem um milhão de alunos.

TECNOLOGIA ADAPTATIVA UTILIZADA PELA ESCOLA

Após essa narrativa para se conhecer um pouco sobre a evolução e desenvolvimento do Colégio Positivo, é necessário ressaltar que ele, atualmente, utiliza uma plataforma de aprendizagem adaptativa chamada Aprimora, que já conquistou professores, alunos e inclusive os pais dos alunos, conforme afirma Antunes (2015).

O Aprimora é uma plataforma educacional que possibilita a aplicação de um ensino personalizado aos alunos. Foi desenvolvida pela Divisão de Tecnologia Educacional da Positivo Informática, envolvendo desde os alunos do Ensino Fundamental II até o Ensino Médio, assim como os pais e responsáveis, em uma nova forma de ensinar e aprender Língua Portuguesa e Matemática (ANTUNES, 2015).

A autora ainda comenta que é possível encontrar, na mesma sala de aula, alunos que apresentam diferentes perfis, origens e bagagens, que apresentam necessidades e ritmos de aprendizagem diferentes, o que torna o processo de ensino cada dia mais desafiador. Passa a ser necessário observar as particularidades e necessidade de cada aluno, de forma a possibilitar a cada um deles, cada um em seu ritmo, o conhecimento necessário para a sua formação.

FINALIDADE DA IMPLANTAÇÃO DA TECNOLOGIA ADAPTATIVA E BENEFÍCIOS

O artigo acessível no endereço eletrônico do Colégio Positivo (s/d) sobre a tecnologia educacional empregada pela escola, afirma que utiliza modernas soluções tecnológicas educacionais com o intuito de desenvolver práticas pedagógicas inovadoras, disponibilizando para seus usuários conexão sem fio de *internet* em diversos espaços das unidades, o aplicativo Positivo *On* que contém projetos e ferramentas educativas, a plataforma Aprimora, criada para possibilitar a educação adaptativa com ensino personalizado de seus alunos, o uso de diversos *softwares* atualizados com a finalidade de contribuir para melhorar a compreensão das informações transmitidas em todas as áreas, lousa interativa e projetor interativo, que possibilitam projetar conteúdos e interagir com eles assim como com os recursos digitais, max câmeras, para captar e reproduzir qualquer imagem, votadores, para facilitar enquetes e votações sobre os conteúdos transmitidos, *tablets*, que substituem os computadores pessoais, livros digitais, que possibilitam que a experiência de estudar de forma mais enriquecedora, mesas educacionais, que facilitam o ensino e o tornam mais lúdico, e-*block* inglês e matemática, a realização de lições de casa e demais atividades *on-line*, possibilitando que professores possam acompanhar o aluno e retomar conhecimentos que não tenham ficado muito claros, uso do aplicativo *Picklers* (para aplicação de testes rápidos) e recursos do Google que ajudam no desenvolvimento da aula focada no conhecimento que o alunos traz de casa, bem como aplicativo



RECIMA21 - REVISTA CIENTÍFICA MULTIDISCIPLINAR ISSN 2675-6218

O ENSINO ADAPTATIVO ESTUDO DE CASO DO COLÉGIO POSITIVO
Ueudison Alves Guimarães, Maria do Socorro Pires de Araujo, Lucimeri Stoco Beger,
Sirlene Batista Teixeira, Roseli Aparecida Coco, Helena Maria Rocha

de comunicação com as famílias, que lhes possibilita acompanhar as tarefas e atividades a serem desenvolvidas por seus filhos.

Professores e gestores da escola comentam ainda algumas finalidades e benefícios do uso da plataforma adaptativa Aprimora. Juliana Gomes, professora e gestora do Ensino Médio comenta que muitas vezes o aluno não tem maturidade para identificar se está com alguma defasagem no conhecimento e outras vezes pode chegar de outra escola para o Ensino Médio sem o preparo necessário, então duas finalidades da plataforma adaptativa dizem respeito a fazer com que a gestão, professores e pais possam identificar essas defasagens e acompanhar o andamento e desenvolvimento desses alunos de forma individual e contínua.

Arnaldo Felipe Júnior, professor de matemática da escola afirma que a plataforma Aprimora favorece muito a atuação do professor, pois lhe possibilita acompanhar em tempo real os erros e acertos de cada aluno, individualmente, e fazer as inferências que precise tanto no que refere a colocar novos desafios para os alunos que estão em um bom ritmo de aprendizagem, quanto para dar um reforço para aqueles que sentem mais dificuldades. O professor ainda explica que não é só uma questão de lançar a atividade pela plataforma aos alunos. Enquanto os alunos realizam a atividade proposta, o professor vai observando pelo computador o que eles estão fazendo e se estão fazendo de fato, quem está chutando, acertando, errando, e caso perceba que o aluno está errando demais, pode chamá-lo para conversar e tirar as dúvidas.

O professor cita ainda outra finalidade, que é possibilitar identificar o conhecimento prévio dos alunos e aumentar a proximidade deles com o docente, visto que muitas vezes em sala de aula alguns alunos ficam mais retraídos e não interagem nem com os colegas, nem com o professor, e por meio do ensino personalizado a interação com o professor é ampliada.

Ainda conforme os dados da escola, outro benefício é conseguir personalizar o ensino para turmas com muitos alunos. Como o aplicativo Aprimora adapta o conteúdo para o aluno e o professor, consegue fazer um acompanhamento individualizado, é possível personalizar o ensino.

Com relação ao funcionamento do aplicativo, Juliana Milleo Sochascki, supervisora de informática na instituição, explica que há duas maneiras. Tanto o aplicativo pode ficar aberto para o aluno fazer o caminho que desejar em seus estudos, quanto o professor pode indicar um caminho ao aluno, selecionando módulos a serem estudados e agendar atividades.

Ela afirma ainda que para que o aplicativo seja bem utilizado, o colégio oferece treinamento aos docentes. No entanto, enfatiza que o desempenho deles em sala de aula vai depender da sua familiarização com a nova tecnologia, com seu interesse em aprender e com a sua motivação em utilizá-la.

Outro benefício elencado é o fato de o professor se tornar um mediador do conhecimento, guiando os alunos no seu processo de aprender a aprender, não sendo mais o provedor de todo o ensinamento. Afinal, o grande objetivo da gestão da escola como um todo é inserir as novas tecnologias de forma a enriquecer o conteúdo escolar.



RECIMA21 - REVISTA CIENTÍFICA MULTIDISCIPLINAR ISSN 2675-6218

O ENSINO ADAPTATIVO ESTUDO DE CASO DO COLÉGIO POSITIVO
Ueudison Alves Guimarães, Maria do Socorro Pires de Araujo, Lucimeri Stoco Beger,
Sirlene Batista Teixeira, Roseli Aparecida Coco, Helena Maria Rocha

ANÁLISES E REFLEXÕES

Com relação aos impactos dessa tecnologia no processo de aprendizagem e de que maneira pode representar um salto qualitativo para a educação, vale observar as informações que o endereço eletrônico da plataforma Aprimora (s/d) transmite.

Figura 1 – Aprimora



Fonte: Aprimora, s/d

O site explica que o Aprimora, que é uma plataforma adaptativa que apoia professores, engaja os estudantes e melhora os resultados da escola como um todo, desenvolve habilidades e aprendizagem de Língua Portuguesa e de Matemática de forma mais dinâmica, interativa e personalizada em alunos do Ensino Fundamental, respeitando o ritmo e o conhecimento, bem como as necessidades de cada um. Dessa forma, eles se sentem mais motivados, visto serem os donos de seu próprio processo de aprendizagem, e os professores podem acompanhar em tempo real o desempenho de cada um, ou observando relatórios e diagnósticos completos.

Mais alguns dos benefícios e, portanto, impactos causados, citados pelo artigo são: as dificuldades encontradas pelos alunos são consideradas superadas (e não ignoradas), alunos tornam-se protagonistas autônomos do seu processo de aprendizagem, aprendendo continuamente, respeitando a individualidade de cada um. Quanto aos professores, transformam-se em mediadores e apoiadores do processo de aprendizagem, acompanhando em tempo real e por meio de relatórios a evolução ou não de cada aluno, observando as necessidades de cada um.

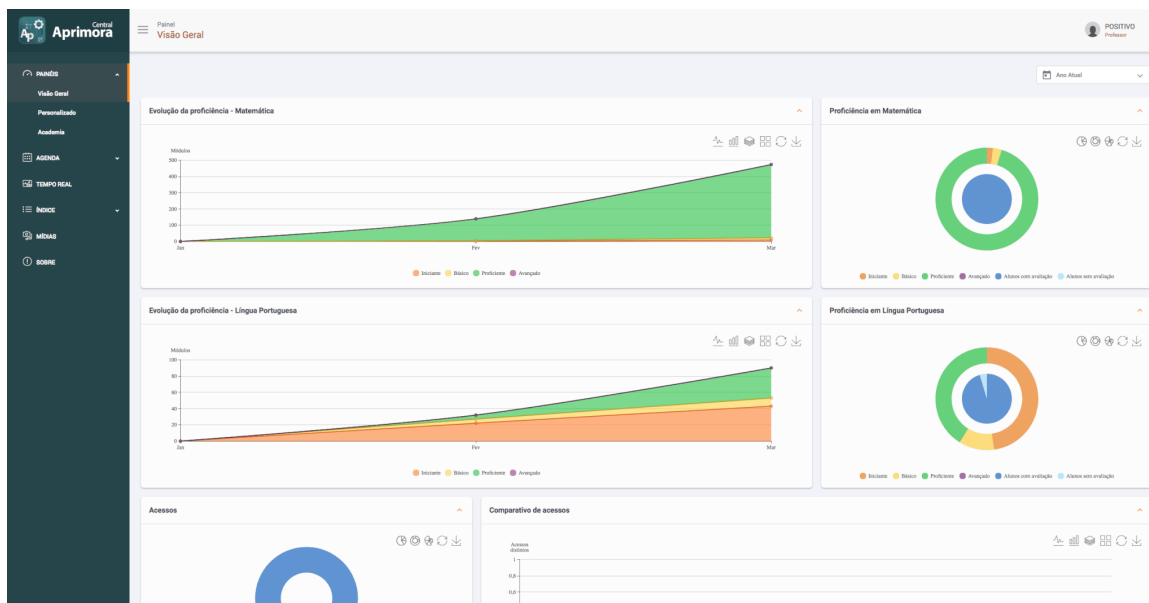


RECIMA21 - REVISTA CIENTÍFICA MULTIDISCIPLINAR

ISSN 2675-6218

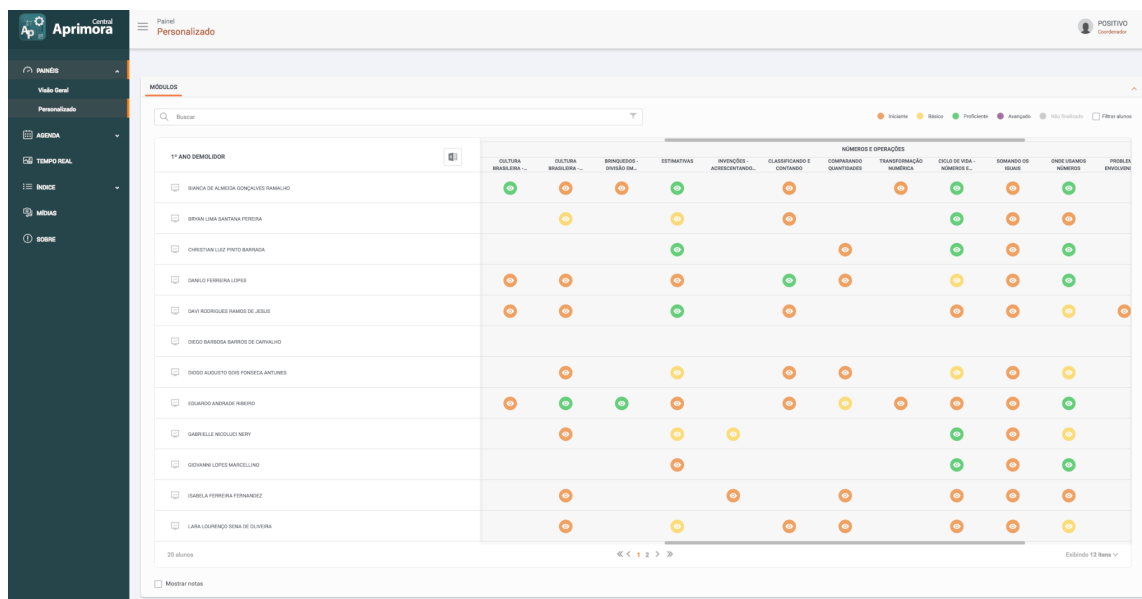
O ENSINO ADAPTATIVO ESTUDO DE CASO DO COLÉGIO POSITIVO
 Ueudison Alves Guimarães, Maria do Socorro Pires de Araujo, Lucimeri Stoco Beger,
 Sirlene Batista Teixeira, Roseli Aparecida Coco, Helena Maria Rocha

Figura 2 – Acompanhamento Pedagógico – Visão Geral



Fonte: Aprimora, s/d

Figura 3 – Acompanhamento Pedagógico – Personalizado



Fonte: Aprimora, s/d

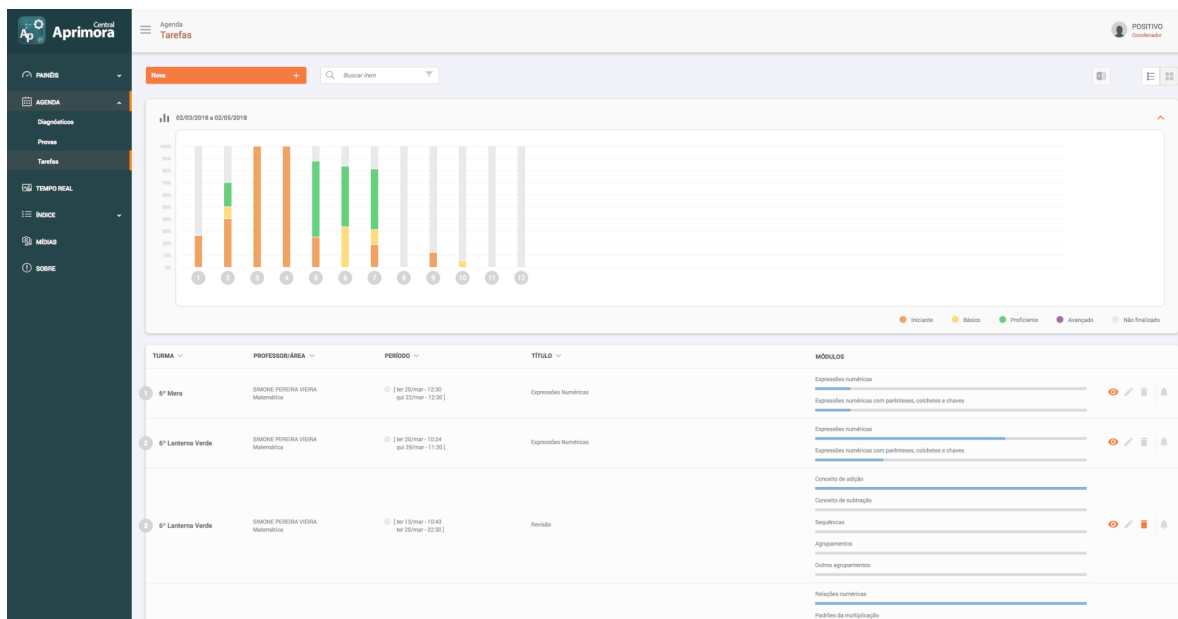


RECIMA21 - REVISTA CIENTÍFICA MULTIDISCIPLINAR

ISSN 2675-6218

O ENSINO ADAPTATIVO ESTUDO DE CASO DO COLÉGIO POSITIVO
 Ueudson Alves Guimarães, Maria do Socorro Pires de Araujo, Lucimeri Stoco Beger,
 Sirlene Batista Teixeira, Roseli Aparecida Coco, Helena Maria Rocha

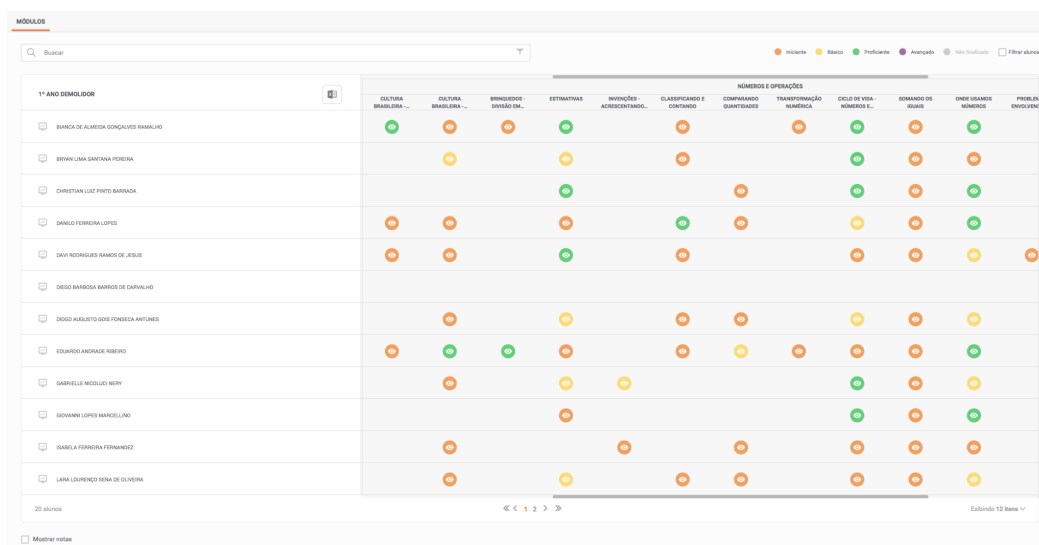
Figura 4 – Acompanhamento Pedagógico – Tarefas



Fonte: Aprimora, s/d

A plataforma fornece ainda muitas informações estratégicas para a gestão, subsidiando-os no que se refere a passar informações sobre cada estudante, por meio de gráficos, ajudando a ajustar as estratégias para que os objetivos pedagógicos da escola sejam alcançados.

Figura 5 – Informações Estratégicas para a Gestão - Módulos



Fonte: Aprimora, s/d



RECIMA21 - REVISTA CIENTÍFICA MULTIDISCIPLINAR ISSN 2675-6218

O ENSINO ADAPTATIVO ESTUDO DE CASO DO COLÉGIO POSITIVO
Ueudison Alves Guimarães, Maria do Socorro Pires de Araujo, Lucimeri Stoco Beger,
Sirlene Batista Teixeira, Roseli Aparecida Cocco, Helena Maria Rocha

Figura 6 – Informações Estratégicas para a Gestão – Diagnósticos

TURMA	PROFESSORA/ÁREA	PERÍODO	TÍTULO	ANDAMENTO
5º Super Cheque	VERENA SACCHETTI RAMUNDO LANCELLOTTI Matemática	1º Sem 23/04 - 08:30 2º Sem 08/04 - 22:30	diagnostico matemática 3º ano (matemática)	
5º Ravens	VERENA SACCHETTI RAMUNDO LANCELLOTTI Matemática	1º Sem 23/04 - 08:30 2º Sem 08/04 - 22:30	diagnostico matemática 3º ano (matemática)	
7ª Miss Marvel	VERENA SACCHETTI RAMUNDO LANCELLOTTI Matemática	1º Sem 23/04 - 08:30 2º Sem 08/04 - 22:30	diagnostico matemática 7º ano (matemática)	
2ª Mulher Invisível	VERENA SACCHETTI RAMUNDO LANCELLOTTI Matemática	1º Sem 23/04 - 08:30 2º Sem 08/04 - 22:30	diagnostico matemática 2º ano (matemática)	
3º Ano Fênix	IVELVA CRISTINE RAMOS Matemática	1º Sem 08/04 - 08:00 2º Sem 14/04 - 11:00	Diagnostico de Matemática (matemática)	
3º Ano Flash	ALESSANDRA SOARES DA COSTA Matemática	1º Sem 08/04 - 10:00 2º Sem 14/04 - 11:00	Diagnostico (matemática)	
6º Letícia Verde	ISADORE PEREIRA VIEIRA Matemática	1º Sem 08/04 - 10:00 2º Sem 14/04 - 11:00	Atividade de Ensino (matemática)	
6º Mens	ISADORE PEREIRA VIEIRA Matemática	1º Sem 08/04 - 10:00 2º Sem 14/04 - 11:00	Atividade de Ensino (matemática)	
5º Ano Hulk	VERENA SACCHETTI RAMUNDO LANCELLOTTI Língua portuguesa	1º Sem 07/04 - 13:30 2º Sem 08/04 - 20:00	Su Hulk Português - Diagnostico (portuguesa)	
5º Ano Homem de Gelo	VERENA SACCHETTI RAMUNDO LANCELLOTTI Matemática	1º Sem 07/04 - 13:30 2º Sem 08/04 - 20:00	Su Homem de Gelo Matemática - Diagnostico (matemática)	
5º Ano Homem de Gelo	VERENA SACCHETTI RAMUNDO LANCELLOTTI Língua portuguesa	1º Sem 07/04 - 13:30 2º Sem 08/04 - 20:00	Su Homem de gelo Português - Diagnostico (portuguesa)	
5º Super Cheque	VERENA SACCHETTI RAMUNDO LANCELLOTTI Matemática	1º Sem 07/04 - 13:30 2º Sem 08/04 - 20:00	Su Super Cheque Matemática - Diagnostico (matemática)	

Fonte: Aprimora, s/d

O Colégio Adventista de Curitiba (PR) também usa a plataforma Aprimora com suas turmas do ensino fundamental.

Costa (2019 – a e b) explica que o ensino adaptativo ou *Adaptive Learning* tem como objetivo interpretar as necessidades individuais de cada estudante, e moldar-se para atendê-los separadamente. As plataformas adaptativas combinam tecnologias de *big data* e de inteligência artificial, mediante o uso de algoritmos, com foco na identificação das preferências, necessidades, padrões de assimilação, pontos fortes e fracos de cada usuário, com o objetivo de melhorar o desempenho individual, criando planos de estudos individualizados. Conforme os alunos mostram suas necessidades o sistema as analisa e o professor consegue agir com mais precisão, sugerindo conteúdos específicos como vídeos, games, exercícios, textos etc.

Reis *et al.*, (2018) detalham que é preciso usar a tecnologia adaptativa como instrumento de aproximação do processo de aprendizagem com a bagagem trazida pelos alunos, estimulando a autonomia dos educandos, a criatividade e a atividade colaborativa.

Como representativa do salto qualitativo para a educação, as plataformas educacionais adaptativas surgiram como ferramentas tecnológicas imersas nas salas de aulas, auxiliando os professores a ingressarem no mundo digital, natural para os alunos desta nova geração, contribuindo para uma aprendizagem mais atrativa e interessante, visto que os estudantes têm uma enorme habilidade para usar esse tipo de ferramenta, então deve ser usada para estimular a aquisição de conhecimentos de forma coletiva e integrada, colaborativa, mesmo enquanto cada aluno individualmente passe a ser responsável pelo seu próprio processo de aprendizagem. (Reis *et al.*, 2018)



RECIMA21 - REVISTA CIENTÍFICA MULTIDISCIPLINAR ISSN 2675-6218

O ENSINO ADAPTATIVO ESTUDO DE CASO DO COLÉGIO POSITIVO
Ueudson Alves Guimarães, Maria do Socorro Pires de Araujo, Lucimeri Stoco Beger,
Sirlene Batista Teixeira, Roseli Aparecida Coco, Helena Maria Rocha

As autoras enfatizam que a integração das novas tecnologias no currículo escolar pode transformar a sala de aula em um lugar inovador, divertido, estimulador e facilitador do aprendizado das diferentes disciplinas, mas no caso do Estudo de Caso, do aprendizado da Matemática e da Língua Portuguesa.

O material explicativo do endereço eletrônico da Escola Web (s/d) explica que a educação está passando por uma transformação significativa de ferramentas de aprendizagem impressas para outras, novas, em formato digital, e sendo assim, o uso dessas tecnologias, como as plataformas adaptativas, por exemplo, traz uma educação de alta qualidade, que atinge cada vez mais estudantes, visto que um algoritmo compreende as necessidades de cada aluno individualmente, avaliando as lacunas de aprendizagem, oferecendo mais conteúdos na áreas em que o estudante tem mais dificuldade, adaptando o conteúdo ao modo que cada um tem mais facilidade, de forma precisa, para que ele possa aprender.

CONCLUSÃO

Após a explanação sobre o tipo de tecnologia adaptativa utilizada pelo Colégio Positivo, foco deste trabalho, sua finalidade e benefícios para a instituição, professores e alunos, e a análise sobre o impacto dessa tecnologia no processo de aprendizagem e como pode representar um salto qualitativo na educação, pode-se concluir que, no caso do Colégio Positivo, a escolha pela plataforma adaptativa Aprimora teve como finalidade inserir a escola no ensino adaptativo, usando práticas pedagógicas inovadoras, de forma a engajar os alunos a serem parte significativa de seu próprio processo de ensino-aprendizagem, sendo autônomos, criativos e colaborativos, aprendendo a aprender. No que se refere aos docentes, a finalidade foi permitir que eles pudessem mediar o aprendizado de seus alunos, de forma individualizada, com mais eficiência, ajudando a construir o conhecimento de cada um. Já para gestão, além de possibilitar o acompanhamento do desenvolvimento de cada um de seus alunos, também teve como finalidade inserir a escola na nova realidade educacional digital, assim como obter informações capazes de melhorar o desempenho de seus alunos e da escola como um todo.

Vários foram os benefícios levantados como motivar os alunos, ajudá-los a conduzirem seus estudos de forma criativa e conforme suas necessidades, dificuldades e facilidades, de forma criativa e colaborativa, mais engajados em seu processo de aprender e aprender. Para professores, poderem acompanhar o desenvolvimento de seus alunos mais de perto e individualmente, melhorando seu nível de conhecimento. Para a instituição conhecer mais de perto o perfil de cada aluno, de forma a gerenciar melhor suas necessidades e melhorar o seu desempenho.

O problema levantado no início do trabalho foi: Qual é a plataforma adaptativa utilizada no Colégio Positivo e seus benefícios? E a hipótese, que possivelmente o uso da plataforma Aprimora, que é a plataforma adaptativa utilizada pela escola, tenha possibilitado aos alunos obter um conhecimento individualizado mais eficiente e motivador, aos professores ter acesso imediato às



RECIMA21 - REVISTA CIENTÍFICA MULTIDISCIPLINAR ISSN 2675-6218

O ENSINO ADAPTATIVO ESTUDO DE CASO DO COLÉGIO POSITIVO
Ueudison Alves Guimarães, Maria do Socorro Pires de Araujo, Lucimeri Stoco Beger,
Sirlene Batista Teixeira, Roseli Aparecida Coco, Helena Maria Rocha

informações sobre alunos e turmas, conforme suas necessidades, e aos gestores um controle individualizado e compacto sobre as necessidades dos seus alunos, deficiência, dentre outras questões. Verifica-se que o problema foi respondido e a hipótese confirmada.

Vale ressaltar que o uso de tecnologias adaptativas no dia a dia educacional já é uma realidade, e quanto antes as escolas se adequarem, antes será possível ter um ensino com mais qualidade e com alunos que, em vez de não terem vontade de ir para a escola, se sintam estimulados e engajados em seu processo de aquisição de conhecimento.

REFERÊNCIAS

ANTUNES, J. Colégio Positivo utiliza a plataforma de aprendizagem Aprimora. **Positivo Informática - Tecnologia Educacional**, 2015. Disponível em: <https://tecnologia.educacional.com.br/blog/inovacao-e-tendencias/colégio-positivo-utiliza-plataforma-aprendizagem-aprimora>. Acesso em: 4 jan. 2020.

BEUREN, I. **Como elaborar trabalhos monográficos em contabilidade: teoria e prática**. 3. ed. São Paulo: Atlas, 2010.

CERVO, A. *et al.* **Metodologia científica**. 6. ed. São Paulo: Pearson Prentice Hall, 2007.

COLÉGIO POSITIVO. **História**. [S. l.]: Colegio Positivo, s. d. Disponível em: <https://www.colegiopositivo.com.br/institucional/historia/?land=54>. Acesso em: 4 jan. 2020.

COLÉGIO POSITIVO. **Tecnologia Educacional**. [S. l.]: Colegio Positivo, s. d. Disponível em: <https://www.colegiopositivo.com.br/institucional/tecnologia-educacional>. Acesso em: 4 jan. 2020.

COSTA, D. **Plataformas Adaptativas e o Ensino Personalizado**. Flórida: Must University, 2019b.

COSTA, D. **Plataformas Adaptativas**. Flórida: Must University, 2019a.

ESCOLA WEB. **Ensino adaptativo: entenda como a tecnologia pode facilitar o aprendizado**. [S. l.]: Escolaweb, s. d. Disponível em: <https://www.escolaweb.com.br/blog/tecnologias-para-educacao/ensino-adaptativo-entenda-como-a-tecnologia-pode-facilitar-o-aprendizado>. Acesso em: 25 dec. 2019.

GIL, A. **Como elaborar projetos de pesquisa**. 5. ed. São Paulo: Atlas, 2010.

REIS, V L dos, et al. **Aprendendo Matemática através de plataforma educacional adaptativa**. Porto Alegre: Editora.pucrs.br, 2018. Disponível em: <http://editora.pucrs.br/acessolivre/anais/cidu/assets/edicoes/2018/arquivos/300.pdf> Acesso em: 25 dec. 2019.

TECNOLOGIA EDUCACIONAL. **Aprimora - Plataforma de Aprendizagem de Matemática e Português**. [S. l.: s. n.], s. d. Disponível em: <https://tecnologia.educacional.com.br/project/aprimora/>. Acesso em: 4 jan. 2020.