



DESAFIOS ENFRENTADOS PELA ENFERMAGEM NO CONTEXTO DA PANDEMIA DA COVID-19

CHALLENGES FACED BY NURSING IN THE CONTEXT OF THE COVID-19 PANDEMIC

RETOS QUE ENFRENTA LA ENFERMERÍA EN EL CONTEXTO DE LA PANDEMIA DEL COVID-19

Maria Eduarda Pereira Passos da Silva¹, Sâmara Mércia Reis Silva¹, Márcia Luciane Vieira¹, Maria Eduarda de Jesus Delfino¹, Aryanne Cristina Ferreira da Silva¹, Bianka Borges de Oliveira¹, Suse Kellem Gomes Guimarães¹, Bruno da Silva Gomes², Lidyane Rodrigues Oliveira Santos²

e463420

<https://doi.org/10.47820/recima21.v4i6.3420>

PUBLICADO: 06/2023

RESUMO

O presente artigo trata-se de uma revisão integrativa da literatura desenvolvida por meio das bases de dados LILACS, SciELO e Periódicos CAPES no período de agosto de 2022 a abril de 2023, realizado por pares, por meio dos descritores selecionados no DeCS- Descritores em Ciências da Saúde: Desempenho profissional; redução de pessoal; jornada de trabalho; condições de trabalho. Tendo como objetivo analisar os principais desafios enfrentados pela enfermagem durante o contexto da pandemia da COVID-19. Obteve-se um total de 334 artigos científicos, dos quais 9 foram selecionados para análise. Os critérios de inclusão aplicados foram estudos em português, do período de 2020 a 2022, publicados e indexados nas bases de dados selecionadas. Os critérios de exclusão foram artigos fora do período estabelecido e trabalhos repetidos nas bases de dados. Resultados: Ao analisar os 9 artigos selecionados, foi possível observar que dois séculos depois do destaque da categoria na guerra da Criméia, ela volta a ter visibilidade por estar na linha de frente no combate à pandemia, vivendo grandes desafios com a superlotação dos Hospitais, gerando jornadas extensas com sobrecarga de trabalho e carência de Equipamentos de Proteção Individual (EPI), ocasionando o adoecimento destes profissionais, sendo necessária mudança na alteração e dinâmica do serviço. Conclusão: Portanto, os indicadores reunidos no presente estudo possibilitaram evidenciar o enfrentamento a pandemia da COVID-19 por parte da enfermagem destacando os principais desafios e percebendo a necessidade de minimizar a sobrecarga, o estresse e os danos psicológicos gerados o cenário pandêmico.

PALAVRAS-CHAVE: Desempenho profissional. Redução de pessoal. Jornada de trabalho. Condições de trabalho.

ABSTRACT

This article is an integrative literature review developed through the LILACS, SciELO and CAPES Periódicos databases from August 2022 to April 2023, carried out by peers using the descriptors selected in the DeCS- Descriptors in Sciences of Health: Professional performance; staff reduction; workday; work conditions. Aiming to analyze the main challenges faced by nursing during the context of the COVID-19 pandemic. A total of 334 scientific articles were obtained, of which 9 were selected for analysis. The inclusion criteria applied were studies in Portuguese, from the period 2020 to 2022, published and indexed in the selected databases. Exclusion criteria were articles outside the established period and repeated works in the databases. Results: When analyzing the 9 selected articles, it was possible to observe that two centuries after the category's prominence in the Crimean War, it is again visible for being on the front line in the fight against the pandemic, experiencing great challenges with the overcrowding of Hospitals, generating long hours with work overload and lack of Personal Protective Equipment (PPE), causing these professionals to become ill, requiring change in the change and dynamics of the service. Conclusion: Therefore, the indicators gathered in this study made it possible to highlight the confrontation of the COVID-19 pandemic by nursing, highlighting the main challenges and realizing the need to minimize the burden, stress and psychological damage generated by the pandemic scenario.

KEYWORDS: Professional performance. Staff reduction. Workday. Work conditions.

¹ Graduandas em Enfermagem pelo Centro de Ensino Unificado do Piauí – CEUPI.

² Docentes do curso de Enfermagem pelo Centro de Ensino Unificado do Piauí – CEUPI.



RECIMA21 - REVISTA CIENTÍFICA MULTIDISCIPLINAR ISSN 2675-6218

DESAFIOS ENFRENTADOS PELA ENFERMAGEM NO CONTEXTO DA PANDEMIA DA COVID-19
 Maria Eduarda Pereira Passos da Silva, Sâmara Mércia Reis Silva, Márcia Luciane Vieira, Maria Eduarda de Jesus Delfino,
 Aryanne Cristina Ferreira da Silva, Bianka Borges de Oliveira, Suse Kellem Gomes Guimarães,
 Bruno da Silva Gomes, Lidiane Rodrigues Oliveira Santos

RESUMEN

Este artículo es una revisión integrativa de la literatura desarrollada a través de las bases de datos LILACS, SciELO y CAPES Periódicos desde agosto de 2022 hasta abril de 2023, realizada por pares utilizando los descriptores seleccionados en el DeCS- Descriptores en Ciencias de la Salud: Desempeño profesional; Reducción de personal; jornada de trabajo; condiciones de trabajo. Con el objetivo de analizar los principales desafíos que enfrenta la enfermería durante el contexto de la pandemia de COVID-19. Se obtuvieron un total de 334 artículos científicos, de los cuales 9 fueron seleccionados para su análisis. Los criterios de inclusión aplicados fueron estudios en portugués, del período 2020 a 2022, publicados e indexados en las bases de datos seleccionadas. Los criterios de exclusión fueron artículos fuera del período establecido y trabajos repetidos en las bases de datos. Resultados: Al analizar los 9 artículos seleccionados, se pudo observar que dos siglos después del protagonismo de la categoría en la Guerra de Crimea, vuelve a ser visible por estar en primera línea en la lucha contra la pandemia, experimentando grandes desafíos con la masificación de Hospitales, generando largas jornadas con sobrecarga de trabajo y falta de Equipos de Protección Personal (EPP), provocando que estos profesionales se enfermen, requiriendo cambio en el cambio y dinámica del servicio. Conclusión: Por lo tanto, los indicadores recogidos en este estudio permitieron destacar el enfrentamiento de la pandemia de COVID-19 por parte de la enfermería, destacando los principales desafíos y percibiendo la necesidad de minimizar la carga, el estrés y el daño psicológico generado por el escenario de la pandemia.

PALABRAS CLAVE: *Desempeño profesional. Reducción de personal. Jornada de trabajo. Condiciones de trabajo.*

INTRODUÇÃO

No final do ano de 2019, em Wuhan, na China, foi registrado o primeiro caso da nova cepa de coronavírus em humanos. Com sua alta transmissibilidade, em menos de três meses já era declarada pandemia, tendo como forma de contágio o contato com pessoas infectadas através de espirros e tosse ou ainda pelo contato de objetos infectados, com o rápido avanço no número de casos inicia-se uma corrida contra o tempo para salvar vidas, com o auxílio de medidas protetivas como higienização das mãos, uso de máscaras, isolamento e distanciamento social (FALCÃO, 2020).

O agente infeccioso pode adentrar ao organismo humano por meio das mucosas do nariz, boca e olhos, uma vez que essas têm contato direto com o meio externo, possuindo baixo grau de proteção e sendo permeáveis, apresentando ainda função de troca e absorção. O microrganismo patógeno pode ser inspirado e levado diretamente aos pulmões, devido ao tropismo do microrganismo das células epiteliais/endoteliais dos pulmões, sendo que este se liga à enzima conversora de angiotensina 2 (ECA-2), presente nos pneumocócicos tipos II, epitélio renal e epitélio gastrointestinal, para adentrar nas células. Essa ligação do vírus com a ECA-2 ocorre com o auxílio da proteína Spike S. após essa ligação, ocorre a fusão do envelope viral com a membrana celular e, posteriormente, a endocitose do material genético do vírus. Fatores relacionados a comorbidades do indivíduo infectado são importantes para a incidência de casos graves da COVID-19. Condições crônicas como diabetes, pneumopatias, hipertensão, doenças cardiovasculares e renais comprometem a eficácia da resposta imune inata e adaptativa do paciente, resultando em maior dificuldade no combate à infecção viral pelo sistema imunológico (BRITO *et al.*, 2020).



RECIMA21 - REVISTA CIENTÍFICA MULTIDISCIPLINAR ISSN 2675-6218

DESAFIOS ENFRENTADOS PELA ENFERMAGEM NO CONTEXTO DA PANDEMIA DA COVID-19
Maria Eduarda Pereira Passos da Silva, Sâmara Mércia Reis Silva, Márcia Luciane Vieira, Maria Eduarda de Jesus Delfino,
Aryanne Cristina Ferreira da Silva, Bianka Borges de Oliveira, Suse Kellem Gomes Guimarães,
Bruno da Silva Gomes, Lidiane Rodrigues Oliveira Santos

Durante a pandemia da COVID-19, o monitoramento epidemiológico através dos boletins foi de extrema importância. O desenvolvimento destes boletins proporcionava comunicação entre a vigilância em saúde e a população sobre o número de casos confirmados, internações, óbitos e casos recuperados, a divulgação desses boletins era realizada através dos meios de comunicação com o objetivo de facilitar a prevenção e o controle da infecção. Segundo o boletim epidemiológico de 7 de setembro de 2022, no mundo já haviam sido registrados 628 milhões de casos e 6,58 milhões de óbitos por COVID-19. O Brasil um país com 212,6 milhões de habitantes, segundo a projeção da população das Unidades de Federação, registrou um total de 34,8 milhões de casos, onde a faixa etária mais acometida encontra-se entre 30 e 79 anos de idade, registrando ainda 688 mil casos de óbitos de acordo com a última atualização de 23 de outubro de 2022, por fim, há um levantamento de dados relacionados ao estado do Piauí onde inclui 404.034 mil casos confirmados e 7958 casos de óbitos, os presentes dados são de acordo a Organização Mundial da Saúde (ORGANIZAÇÃO MUNDIAL DA SAÚDE, 2022).

Durante o ano de 2020 a enfermagem teve grande repercussão enfrentando diferentes momentos e ganhando força, a começar pela celebração do bicentenário de nascimento da Florence Nightingale, ela que é considerada a mãe da enfermagem moderna, se destacando como pioneira no cuidado de feridos em guerra. O ano conta também com o encerramento da campanha *Nursing Now*, frisando valorizar o papel fundamental da categoria, tornando assim este, o ano internacional da enfermagem e obstetras em concordância com a Organização Mundial de Saúde (OMS) e a Organização Pan Americana de Saúde (OPAS) (FALCÃO, 2020).

Frente ao surto a enfermagem vive grandes desafios com a superlotação dos Hospitais, gerando jornadas extensas com sobrecarga de trabalho e carência de Equipamentos de Proteção Individual (EPI), ocasionando o adoecimento destes profissionais, sendo necessária mudança na alteração e dinâmica do serviço. Ademais, a classe é a única que não possui legalmente carga horária da jornada de trabalho definida. Dois séculos depois do destaque da categoria na guerra da Criméia, ela volta a ter visibilidade por estar na linha de frente no combate à pandemia (QUADROS *et al.*, 2020).

O Brasil foi o país que mais perdeu profissionais comparado à Itália e Espanha juntos, foram um total de 50 mil casos positivos e 694 óbitos registrados entre os profissionais da classe até março de 2021 (COFEN).

Diante do exposto, é notório que a esfera pandêmica trouxe maior visibilidade aos desafios enfrentados por estes profissionais, dos quais mais se destacam o cansaço físico e mental e a desvalorização, uma vez que o histórico da profissão é mediado por lutas pela dignidade e reconhecimento (QUADROS *et al.*, 2020).

Portanto, o presente estudo tem como objetivo analisar os principais desafios enfrentados pela enfermagem durante o contexto da pandemia da COVID-19.



RECIMA21 - REVISTA CIENTÍFICA MULTIDISCIPLINAR ISSN 2675-6218

DESAFIOS ENFRENTADOS PELA ENFERMAGEM NO CONTEXTO DA PANDEMIA DA COVID-19
Maria Eduarda Pereira Passos da Silva, Sâmara Mércia Reis Silva, Márcia Luciane Vieira, Maria Eduarda de Jesus Delfino,
Aryanne Cristina Ferreira da Silva, Bianka Borges de Oliveira, Suse Kellem Gomes Guimarães,
Bruno da Silva Gomes, Lidiane Rodrigues Oliveira Santos

MÉTODO

A revisão integrativa é um sumário da literatura, em um conceito específico ou em uma área de conteúdo, em que a pesquisa é resumida, analisada, e as conclusões totais são extraídas, ela revisa métodos, teorias, ou estudos empíricos sobre um tópico particular, de forma limitada ou ampla, podendo ser pesquisa quantitativa ou qualitativa.

De acordo alguns autores, a revisão integrativa se desenvolve através de seis etapas, onde na primeira etapa será realizada a definição do problema de pesquisa, a qual é a fase mais importante da revisão. Seguida da procura da melhor evidência, essa etapa depende muito dos resultados encontrados ou delineados na etapa anterior. Na terceira etapa, é realizada a avaliação dos dados encontrados. Posteriormente, na quarta etapa, faz-se a análise dos dados. A quinta etapa trata-se da discussão dos resultados baseados em evidências, essa etapa diz respeito à análise e interpretação dos resultados, que serão expostas em forma de discussão. Por fim, apresentação da síntese do conhecimento produzido, essa última etapa consiste na elaboração do documento que deve contemplar, de forma criteriosa, a descrição de todas as fases percorridas pelo pesquisador e apresentar os principais resultados obtidos.

O levantamento bibliográfico foi realizado no período de fevereiro a junho de 2023, por meio das bases de dados, LILACS, Periódicos CAPES e SciELO, desenvolvida por pares, utilizando os descritores selecionados no DeCS - Descritores em Ciências da Saúde: Redução de pessoal, jornada de trabalho, condições de trabalho e desempenho profissional. Seguindo a estratégia PICo para elaboração da questão norteadora, sendo o acrônimo P= Profissionais de Enfermagem; I= Atuação da enfermagem; Co= Cenário pandêmico. Considerando a questão norteadora: Quais os principais desafios enfrentados pela enfermagem no contexto da pandemia do COVID-19? Os critérios de inclusão aplicados foram estudos em português, do período de 2020-2022, publicados e indexados nas bases de dados selecionadas, dentro da temática do estudo. Os critérios de exclusão foram artigos fora do período estabelecido e trabalhos repetidos. Foram selecionados 9 estudos para análise.

RESULTADOS E DISCUSSÃO

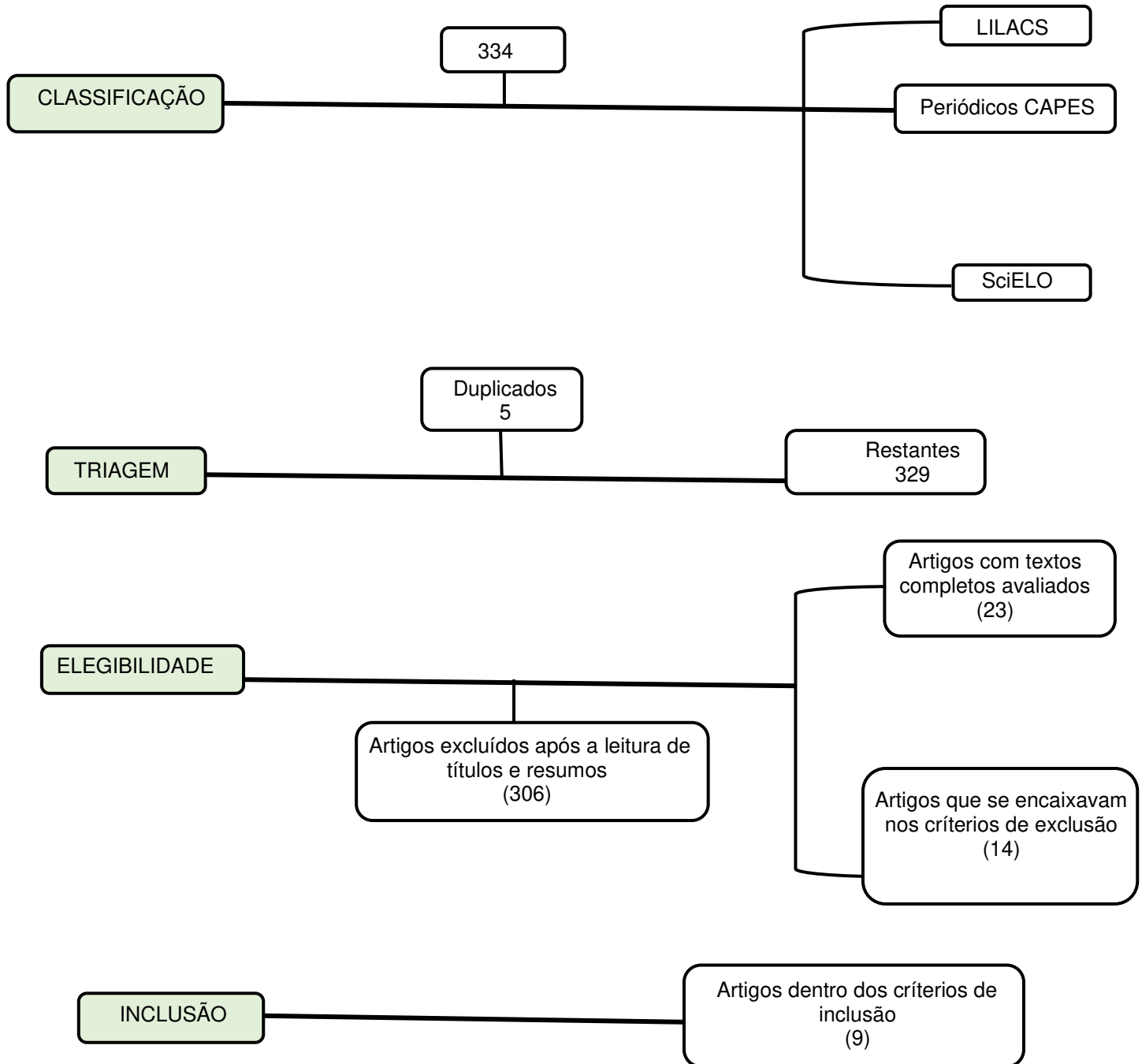
Obeve-se um total de 334 artigos científicos, os critérios de inclusão aplicados foram estudos em português, do período de 2020-2022, publicados e indexados nas bases de dados selecionadas, dentro da temática do estudo. Os critérios de exclusão foram artigos fora do período estabelecido e trabalhos repetidos. Foram selecionados 9 estudos para análise. O quadro 1, dispõe da organização das etapas adotadas para elaboração do trabalho.



RECIMA21 - REVISTA CIENTÍFICA MULTIDISCIPLINAR ISSN 2675-6218

DESAFIOS ENFRENTADOS PELA ENFERMAGEM NO CONTEXTO DA PANDEMIA DA COVID-19
 Maria Eduarda Pereira Passos da Silva, Sâmara Mércia Reis Silva, Márcia Luciane Vieira, Maria Eduarda de Jesus Delfino,
 Aryanne Cristina Ferreira da Silva, Bianka Borges de Oliveira, Suse Kellem Gomes Guimarães,
 Bruno da Silva Gomes, Lidiane Rodrigues Oliveira Santos

Quadro 1. Fluxograma das etapas do processo da pesquisa.





RECIMA21 - REVISTA CIENTÍFICA MULTIDISCIPLINAR

ISSN 2675-6218

DESAFIOS ENFRENTADOS PELA ENFERMAGEM NO CONTEXTO DA PANDEMIA DA COVID-19
 Maria Eduarda Pereira Passos da Silva, Sâmara Mércia Reis Silva, Márcia Luciane Vieira, Maria Eduarda de Jesus Delfino,
 Aryanne Cristina Ferreira da Silva, Bianka Borges de Oliveira, Suse Kellem Gomes Guimarães,
 Bruno da Silva Gomes, Lidyane Rodrigues Oliveira Santos

No quadro 2, incluem-se características das publicações referente ao título, autor, ano, objetivo e principais achados para o tema da pesquisa, encontrados nas bases de dados LILACS, Periódicos CAPES e SciELO.

Quadro 2. Organização dos principais achados da revista

TÍTULO	AUTOR/ANO	OBJETIVO	PRINCIPAIS ACHADOS
Desafios enfrentados por enfermeiros na gestão dos leitos hospitalares durante a pandemia por COVID-19	ALONSO, C. S., <i>et al.</i> 2022	Relatar desafios enfrentados por enfermeiros na gestão de leitos em uma unidade de internação hospitalar durante a pandemia pela COVID-19.	Os desafios enfrentados residem na manutenção do distanciamento entre os leitos, compartilhamento de banheiros, adaptações elétricas, criação de leitos de retaguarda, mudança no perfil dos leitos e na comunicação entre profissionais.
Pandemia da COVID-19: o maior desafio do século XXI	BRITO S, <i>et al.</i> 2020	Abordar os aspectos relacionados à origem, à etiologia, às manifestações clínicas, ao diagnóstico e ao tratamento.	Os artigos evidenciaram a origem do SARS-CoV-2, mostrando que a rápida propagação do vírus pode estar relacionada à forma de transmissão e capacidade de sobrevivência no ambiente externo.
Fatores de risco relacionados à ocorrência da síndrome de burnout em profissionais de saúde que atuam em maternidades públicas durante a pandemia do Coronavírus	DERIJULIE, S. S., <i>et al.</i> 2022	Analisar os fatores associados à Síndrome de Burnout (SB) entre profissionais de saúde que atuam na assistência às gestantes, puérperas e recém-nascidos nas maternidades públicas de Aracaju durante a pandemia do coronavírus.	A pandemia trouxe forte impacto à saúde emocional às equipes das maternidades estudadas o que resultou em uma alta ocorrência da SB, notando assim, a necessidade de cuidar do ambiente de trabalho desses profissionais.



RECIMA21 - REVISTA CIENTÍFICA MULTIDISCIPLINAR

ISSN 2675-6218

DESAFIOS ENFRENTADOS PELA ENFERMAGEM NO CONTEXTO DA PANDEMIA DA COVID-19
 Maria Eduarda Pereira Passos da Silva, Sâmara Mércia Reis Silva, Márcia Luciane Vieira, Maria Eduarda de Jesus Delfino,
 Aryanne Cristina Ferreira da Silva, Bianka Borges de Oliveira, Suse Kellem Gomes Guimarães,
 Bruno da Silva Gomes, Lidiane Rodrigues Oliveira Santos

Os desafios da enfermagem no enfrentamento a COVID-19	FALCÃO, V.T.F.L 2020	Analisar as dificuldades da equipe de enfermagem em relação as demandas assistenciais dos pacientes durante o período da pandemia do novo coronavírus no Brasil.	Os enfermeiros estão na linha de frente do tratamento dos casos COVID-19, lidando com sérias implicações para o reconhecimento de suas condições de trabalho e segurança pessoal.
O Papel da enfermagem no enfrentamento a COVID-19: percepções no contexto da Atenção Primária a Saúde do município de Vitória-ES	MAIRA, D. A. <i>et al.</i> 2022	Levantar as principais demandas da enfermagem na APS nas unidades de saúde de Vitória-ES durante o enfrentamento da pandemia.	Com esse artigo, foi possível notar que as questões organizacionais e estruturais das unidades, assim como o medo associado ao novo, foram os desafios mais recorrentes vivenciados pelos enfermeiros.
Condições de trabalho e percepções de profissionais de enfermagem que atuam no enfrentamento à COVID-19 no Brasil	MICHELLE, F 2021	Analisar as condições de trabalho e as percepções das profissionais de Enfermagem sobre sua atuação no contexto da pandemia de COVID-19 no Brasil.	A pandemia da COVID-19 alterou os processos de trabalho e a organização dos serviços, influenciando no dimensionamento do quantitativo de profissionais, na jornada de trabalho e na modalidade de execução, além de demandar maior vigilância quanto às medidas de prevenção e contágio. As mudanças impactaram no tempo disponibilizado para atendimento, na interação entre profissionais e usuários, e prejudicou a comunicação. A relevância do trabalho de Enfermagem junto às equipes de saúde no enfrentamento à covid-19 no Brasil reforça a necessidade de adoção de medidas eficazes de proteção e preservação da saúde física e mental dessas profissionais.



RECIMA21 - REVISTA CIENTÍFICA MULTIDISCIPLINAR

ISSN 2675-6218

DESAFIOS ENFRENTADOS PELA ENFERMAGEM NO CONTEXTO DA PANDEMIA DA COVID-19
 Maria Eduarda Pereira Passos da Silva, Sâmara Mércia Reis Silva, Márcia Luciane Vieira, Maria Eduarda de Jesus Delfino,
 Aryanne Cristina Ferreira da Silva, Bianka Borges de Oliveira, Suse Kellem Gomes Guimarães,
 Bruno da Silva Gomes, Lidiane Rodrigues Oliveira Santos

O papel da enfermagem no contexto da pandemia do novo coronavírus: reflexões à luz da Teoria de Florence Nightingale	SILVA, B. <i>et al.</i> 2021	Refletir, a partir da teoria do Cuidado de Florence Nightingale, as ações e os desafios para a enfermagem no desenvolvimento da competência saber-fazer, no contexto da pandemia do novo Coronavírus.	Percebe-se o destaque da enfermagem no cotidiano da pandemia, quer seja na assistência na educação e no gerenciamento do trabalho em saúde. Todavia, a categoria carece de maior atenção por parte dos gestores, tanto na sua valorização enquanto produtora de ações contínuas para a comunidade, bem como na atenção às suas necessidades.
Desafios da Enfermagem no Contexto do pós-pandemia: uma reflexão	SILVA, M. C. N 2022	Trazer uma reflexão aos dias de lutas durante a pandemia para a enfermagem.	Nada indica que o mundo estará preparado para outra pandemia mundial. O investimento constante na remuneração, condições apropriadas de trabalho e no aprimoramento dos profissionais que exercem o cuidado ambulatorial e hospitalar dos doentes é uma óbvia medida de preparação para uma nova emergência sanitária semelhante à pandemia da COVID-19.

Após análise dos resultados, fica evidente os numerosos desafios enfrentados pelos profissionais de enfermagem no contexto da pandemia da COVID-19, tais como unidades hospitalares lotadas, pacientes em estado grave, quantidade de equipamentos para suporte de vida inferior à demanda, falta de Equipamentos de Proteção Individual (EPI) e de outros insumos para o cotidiano do trabalho e, ainda, jornadas de trabalho exaustivas, especialmente por falta de recursos humanos. Além dessas questões, esses profissionais precisaram lidar também com um universo de sentimentos diferenciados e intensos, como a dor, sofrimento, esgotamento físico e mental e impotência diante das vidas perdidas para o vírus e suas complicações.

É inadiável a ampliação da segurança das equipes com oferta de capacitações contínuas sobre colocação e retirada de EPI, descarte de resíduos, manejo de corpos e demais atividades de alta periculosidade. As instituições de saúde devem oferecer condições adequadas aos seus trabalhadores, não somente de infraestrutura material e pessoal, mas também ofertando uma rede de apoio, suporte psicológico, salas de descanso, formação de times de resposta rápida para recebimento de pacientes, e outras medidas que colaborem para a saúde física e mental desse trabalhador. O cenário pandêmico



RECIMA21 - REVISTA CIENTÍFICA MULTIDISCIPLINAR ISSN 2675-6218

DESAFIOS ENFRENTADOS PELA ENFERMAGEM NO CONTEXTO DA PANDEMIA DA COVID-19
 Maria Eduarda Pereira Passos da Silva, Sâmara Mércia Reis Silva, Márcia Luciane Vieira, Maria Eduarda de Jesus Delfino,
 Aryanne Cristina Ferreira da Silva, Bianka Borges de Oliveira, Suse Kellem Gomes Guimarães,
 Bruno da Silva Gomes, Lidiane Rodrigues Oliveira Santos

acentuou os mais diversos riscos e problemas enfrentados diariamente pelos trabalhadores da Enfermagem, entretanto, o compromisso com o cuidado biopsicossocial dos pacientes, família e comunidade sempre se mantiveram independentemente da situação vivenciada (QUADROS *et al.*, 2020).

A enfermagem enfrentou inúmeros desafios assistências, mas vale ressaltar também os relacionados à parte gerencial, uma vez que os gestores encararam a dificuldade de reorganizar o dimensionamento da equipe, visto que no cenário pandêmico muitos profissionais se contaminaram, somado a isso, esses gestores de enfermagem ainda lutavam com a falta de equipamentos de proteção individual.

Salienta-se que a luta da enfermagem contra a desvalorização profissional é anterior a pandemia, o trabalho da equipe de enfermagem exige competência técnica, científica e controle emocional, o profissional é exposto ao desgaste psicológico o tempo todo, são situações cotidianas de trabalho que não são inéditas. Essas situações foram multiplicadas durante a pandemia, neste sentido ampliando as fontes de sofrimento emocional vivenciadas por eles em situações de dilema ético e moral (FERNANDEZ, 2021).

Percebe-se o destaque da enfermagem no cotidiano da pandemia, quer seja na assistência na educação e no gerenciamento do trabalho em saúde. Todavia, a categoria carece de maior atenção por parte dos gestores, tanto na sua valorização enquanto produtora de ações contínuas para a comunidade, bem como na atenção as suas necessidades (SILVA B *et al.*, 2021).

A análise desse estudo possibilitou observar uma grande necessidade de organização das redes de serviços e todo processo de trabalho, podendo ser por meio da definição dos fluxos operacionais através de protocolos, para assim assegurar condições dignas aos trabalhadores da linha de frente, viabilizando a eles a possibilidade de manterem-se fortes, uma vez que esses profissionais estão sujeitos a riscos de exposição à vírus, sobrecarga de trabalho, desgastes físicos e mentais, medo e estresse.

CONCLUSÃO

Portanto, os indicadores reunidos no presente estudo possibilitaram evidenciar o enfrentamento a pandemia da COVID-19 por parte da enfermagem, destacando os principais desafios como jornadas de trabalho exaustivas, carência de Equipamentos de Proteção Individual, unidades hospitalares superlotadas, percebendo a necessidade de minimizar a sobrecarga, o estresse e os danos psicológicos gerados do cenário pandêmico.

REFERÊNCIAS

ALONSO, C. S. *et al.* Desafios enfrentados por enfermeiros na gestão dos leitos hospitalares durante a pandemia por COVID-19. **Revista Nursing**, São Paulo, 2022. Disponível em: <https://www.revistanursing.com.br/index.php/revistanursing/article/view/2672/3240>



RECIMA21 - REVISTA CIENTÍFICA MULTIDISCIPLINAR ISSN 2675-6218

DESAFIOS ENFRENTADOS PELA ENFERMAGEM NO CONTEXTO DA PANDEMIA DA COVID-19
 Maria Eduarda Pereira Passos da Silva, Sâmara Mércia Reis Silva, Márcia Luciane Vieira, Maria Eduarda de Jesus Delfino,
 Aryanne Cristina Ferreira da Silva, Bianka Borges de Oliveira, Suse Kellem Gomes Guimarães,
 Bruno da Silva Gomes, Lidiane Rodrigues Oliveira Santos

ARDISSON, M. D. *et al.* O Papel da enfermagem no enfrentamento a COVID-19: percepções no contexto da Atenção Primária a Saúde do município de Vitória-ES. *Tempus. Actas de Saúde Coletiva*, 2022. Disponível em:

<https://www.tempusactas.unb.br/index.php/tempus/article/view/3058/2165>

BRITO, S. *et al.* **Pandemia da COVID-19: o maior desafio do século XXI.** *Vigilância Sanitária Em Debate: Sociedade, Ciência & Tecnologia*, v. 8, n. 2, p. 54-63, 2020. Disponível em:

<https://doi.org/10.22239/2317-269x.01531>.

COFEN - CONSELHO FEDERAL DE ENFERMAGEM. **Brasil Perdeu mais profissionais para de enfermagem para Covid 19 do que a Italia e Espanha.** [S. l.]: Cofen, 2022. Disponível em:
http://www.cofen.gov.br/brasil-perdeu-mais-profissionais-de-enfermagem-para-covid-19-do-que-italia-e-espanha-juntas_79563.html

FALCÃO, V. T. F. L. Os desafios da enfermagem no enfrentamento a COVID-19. *Rev. Enfermagem Digital Cuidado e Promoção da Saúde*, v. 5, n. 1, jun. 2020. Disponível em:

<http://www.dx.doi.org/10.5935/2446-5682.20200001>

FERNANDEZ, M. Condições de trabalho e percepções de profissionais de enfermagem que atuam no enfrentamento à COVID-19 no Brasil. *Saúde Soc.*, São Paulo, v. 30, n. 4, 2021. Disponível em:

<https://doi.org/10.1590/S0104-12902021201011>

MOREIRA, L. R. **Manual Revisão Bibliográfica Sistemática Integrativa:** a pesquisa baseada em evidências. Belo Horizonte: Anima Educação, 2014. p 1-63. Disponível em:

http://biblioteca.cofen.gov.br/wp-content/uploads/2019/06/manual_revisao_bibliografica-sistemica-integrativa.pdf

MOREIRA, W. Revisão de Literatura e Desenvolvimento Científico: Conceito e estratégias para confecção. *Janus*, Lorena, ano 1, n. 1, 2 sem. 2004. Disponível em: <https://fils.cercomp.ufg.br>

ORGANIZAÇÃO MUNDIAL DA SAÚDE. **Coronavírus.** [S. l.]: OMS, 2022. Disponível em:
https://www.paho.org/pt/topicos/coronavirus?adgroupsurvey={adgroupsurvey}&gclid=CjwKCAjwsGjBhAXEiwAswQqNH4qIJ7bxXqL_iCAIU0Q96VPVrmzftzfrBMVLNKxGahFDUe2H2hoC6CYQAvD_BwE

QUADROS, A. *et al.* Desafios da enfermagem brasileira no combate da COVID-19. *Enfermagem Foco*, Brasília, v. 11, n. esp., p. 78-83, ago. 2020. Disponível em:

<http://revista.cofen.gov.br/index.php/enfermagem/article/view/3748/807>

SILVA, B. *et al.* O papel da enfermagem no contexto da pandemia do novo coronavírus: reflexões à luz da Teoria de Florence Nightingale. *Enfermagem UFPE online*, v. 15, p. e247807, 2021.

Disponível em: <https://periodicos.ufpe.br/revistas/revistaenfermagem/article/view/247807/38942>

SILVA, M. C. N. Desafios da Enfermagem no Contexto do pós-pandemia: uma reflexão. *Brazilian Journal Of Nursing*, 2022. Disponível em: <https://doi.org/10.17665/1676-4285.20226541>

SOUSA, D. S. *et al.* Fatores de risco relacionados à ocorrência da síndrome de burnout em profissionais de saúde que atuam em maternidades públicas durante a pandemia do Coronavírus.

Revista de Ciência Médicas e Biológicas, Salvador, v. 21, n. 3, p. 535-540, 2022. Disponível em:
<https://periodicos.ufba.br/index.php/cmbio/article/view/48111/28335>