



**A NECESSIDADE DE READEQUAÇÃO DOS LIMITES GEOGRÁFICOS NOS BAIROS DA  
 REGIÃO SUL DE CURITIBA: UMA ABORDAGEM SOB A ÓTICA DO RADIOPATRULHAMENTO**

**THE NEED FOR READJUSTMENT OF THE GEOGRAPHICAL BOUNDARIES IN THE  
 NEIGHBORHOODS OF THE SOUTHERN REGION OF CURITIBA: AN APPROACH FROM THE  
 PERSPECTIVE OF RADIO PATROLLING**

**LA NECESIDAD DE REAJUSTAR LOS LÍMITES GEOGRÁFICOS EN LOS BARRIOS DE LA  
 REGIÓN SUR DE CURITIBA: UN ABORDAJE DESDE LA PERSPECTIVA DE LA  
 RADIOPATRULLA**

Conrado Luiz Zattera<sup>1</sup>, Arnaldo Luiz Pereira Filho<sup>1</sup>

e4113664

<https://doi.org/10.47820/recima21.v4i11.3664>

PUBLICADO: 11/2023

**RESUMO**

Com o crescimento populacional, o desenvolvimento industrial e comercial e, conseqüentemente, o aumento da demanda de ocorrências a serem atendidas pela Polícia Militar do Paraná, em especial na área de responsabilidade do 13º Batalhão de Polícia Militar, este trabalho tem como objetivo demonstrar uma sugestão de readequação dos limites geográficos dos bairros Tatuquara, Campo de Santana, Umbará, Ganchinho, Sítio Cercado, Pinheirinho e Cidade Industrial de Curitiba, e a criação de um novo bairro denominado Osternack, visando à otimização dos recursos humanos e físicos da Polícia Militar para o atendimento de ocorrências. O método científico empregado é o de pesquisas descritivas e exploratórias, sendo estas qualitativas e quantitativas, com as técnicas de pesquisa e produção sendo revisão bibliográfica e coleta de dados em diversas fontes, disponíveis *on-line* e em sistemas de gerenciamento e controle de ocorrências. Por meio dos dados e resultados apresentados, observamos que a readequação se faz necessária atualmente, pois diminuirá o tempo de angústia quanto ao atendimento da PMPR por meio de uma melhor divisão de subáreas, e desenvolverá uma atividade de excelência frente à sociedade.

**PALAVRAS-CHAVE:** Radiopatrulhamento. Otimização de Recursos. Limites Geográficos. Eficiência.

**ABSTRACT**

*With population growth, industrial and commercial development, and, consequently, an increase in the demand for incidents to be attended by the Military Police of Paraná, especially in the area of responsibility of the 13th Military Police Battalion, this work aims to demonstrate a suggestion for the readjustment of the geographical boundaries of the Tatuquara, Campo de Santana, Umbará, Ganchinho, Sítio Cercado, Pinheirinho and Cidade Industrial de Curitiba neighborhoods, and the creation of a new neighborhood called Osternack, aiming at optimizing the human and physical resources of the Military Police for incident response. The scientific method employed is that of descriptive and exploratory research, both qualitative and quantitative, with the research and production techniques consisting of literature review and data collection from various sources, available online and in incident management and control systems. Through the data and results presented, it is observed that the readjustment is currently necessary, as it will reduce the response time regarding the PMPR's service, by providing a better division of subareas, and develop an activity of excellence in relation to society.*

**KEYWORDS:** Radio patrolling. Resources optimization. Geographical boundaries. Efficiency.

**RESUMEN**

*Con el crecimiento poblacional, el desarrollo industrial y comercial y, consecuentemente, el aumento de la demanda de sucesos para ser atendidos por la Policía Militar de Paraná, especialmente en el área de responsabilidad del 13º Batallón de Policía Militar, este trabajo tiene como objetivo demostrar una*

<sup>1</sup> Polícia Militar do Paraná - PMPR.



## RECIMA21 - REVISTA CIENTÍFICA MULTIDISCIPLINAR ISSN 2675-6218

A NECESSIDADE DE READEQUAÇÃO DOS LIMITES GEOGRÁFICOS NOS BAIRROS DA REGIÃO  
SUL DE CURITIBA: UMA ABORDAGEM SOB A ÓTICA DO RADIOPATRULHAMENTO  
Conrado Luiz Zattera, Arnaldo Luiz Pereira Filho

*sugerencia de reajuste de los límites geográficos de los barrios de Tatuquara, Campo de Santana, Umbará, Ganchinho, Sítio Cercado, Pinheirinho y Cidade Industrial de Curitiba, y la creación de un nuevo barrio llamado Osternack, con el objetivo de optimizar los recursos humanos y físicos de la Policía Militar para responder a los incidentes. El método científico empleado es el de la investigación descriptiva y exploratoria, que son cualitativas y cuantitativas, siendo las técnicas de investigación y producción la revisión bibliográfica y la recolección de datos en diversas fuentes, disponibles en línea y en sistemas de gestión y control de ocurrencias. A través de los datos y resultados presentados, observamos que actualmente es necesario el reajuste, ya que reducirá el tiempo de angustia con respecto al servicio de PMPR a través de una mejor división de subáreas, y desarrollará una actividad de excelencia en la sociedad.*

**PALABRAS CLAVE:** Radiopatrulla. Optimización de recursos. Límites geográficos. Eficacia.

### INTRODUÇÃO

O presente trabalho tem como objetivo apresentar uma sugestão de readequação dos limites geográficos dos bairros Tatuquara, Campo de Santana, Umbará, Ganchinho e Cidade Industrial de Curitiba, presentes no município de Curitiba-PR, além da criação de um novo bairro denominado Osternack, visando à otimização dos recursos humanos e físicos da Polícia Militar para o atendimento de ocorrências e à excelência na prestação do serviço à população. Por meio da análise de dados como a evolução da concentração populacional, o crescimento comercial e industrial de Curitiba (que hoje é um grande centro urbano) e, sobretudo, a construção e ampliação de rodovias (as quais oferecem grandes obstáculos para a chegada da equipe policial para atender uma ocorrência), verifica-se a necessidade da aplicação do presente estudo.

Esta proposta foi realizada por meio de pesquisas descritivas e exploratórias, sendo estas qualitativas e quantitativas, com as técnicas de pesquisa e produção sendo revisão bibliográfica e coleta de dados em diversas fontes, disponíveis *on-line* e nos bancos de dados da Polícia Militar do Paraná.

### 1. BAIRRO

Os bairros são divisões dentro de um município e, nas mais variadas cidades, são criados de formas distintas: podem ser originados pelo próprio planejamento urbano municipal, quando este é bem planejado e executado, criado por meio de estudos apurados; ou podem ser originados pela própria ocupação e evolução orgânica, nesse caso, sem um planejamento formal ou mais apurado, resultando em ocupações mais desordenadas do solo. Em suma, um município é formado a partir da união de todos, e um bairro, por definição, é a divisão desse um município em partes; essa delimitação é determinada para divisão administrativa ou para planejamento local, no entanto, os indivíduos também comungam de um sentimento de pertencimento à localidade.

Um bairro é uma subdivisão de uma cidade ou localidade, que costuma ter uma identidade própria e cujos habitantes partilham um sentido de pertença. Um bairro pode ter nascido por uma decisão administrativa das autoridades, por um



## RECIMA21 - REVISTA CIENTÍFICA MULTIDISCIPLINAR ISSN 2675-6218

A NECESSIDADE DE READEQUAÇÃO DOS LIMITES GEOGRÁFICOS NOS BAIRROS DA REGIÃO  
SUL DE CURITIBA: UMA ABORDAGEM SOB A ÓTICA DO RADIOPATRULHAMENTO  
Conrado Luiz Zattera, Arnaldo Luiz Pereira Filho

desenvolvimento imobiliário (por exemplo, um bairro obreiro criado em redor de uma fábrica) ou pelo simples devir histórico (CONCEITO.DE, 2019).

### 1.1 Limites Geográficos

Os limites geográficos de cada bairro, nos mais diferentes municípios, podem variar de acordo com as características geográficas, sendo verificado, mais frequentemente, os limites geográficos em rios. Além dessa, características sociais e culturais também podem estabelecer esses limites. Outra característica é o consenso local, no qual os habitantes estabelecem informalmente os limites, criando, muitas vezes, uma localidade que só existe na informalidade e não é reconhecida administrativamente pelo município.

No município de Curitiba-PR existe uma divisão administrativa estabelecida pela prefeitura como “regionais”: os setenta e cinco bairros desse município são subdivididos em dez regionais, com o fito de operar e administrar os mais diversos assuntos e temáticas de forma descentralizada. No objeto deste artigo, faremos referência especificamente às regionais de Tatuquara, Pinheirinho e Bairro Novo, regionais essas que abarcam os bairros estudados no presente estudo.

## 2. POLÍCIA ADMINISTRATIVA

A Polícia Administrativa é a função exercida especificamente pelas polícias militares de todo o país, com característica ostensiva e com função preventiva, isto é, a prevenção da atividade delituosa do indivíduo, a fiscalização da prática pelos cidadãos de toda a legislação pertinente e a preservação da ordem pública (a segurança de direitos e a proteção bens tutelados juridicamente, como a vida e a propriedade. Quando ocorre a quebra da ordem ou o cometimento de algum crime, a Polícia Administrativa, de forma repressiva, desempenha ações para o restabelecimento da normalidade, bem como prisão e encaminhamento dos indivíduos à polícia judiciária:

Com algumas variações, a polícia administrativa tem sido definida como função de administração destinada a assegurar o bem-estar geral, impedindo, através de ordens proibições e apreensões, o exercício antissocial dos direitos individuais, o uso abusivo da propriedade ou a prática de atividades prejudiciais à sociedade e ao meio ambiente. A polícia administrativa manifesta-se no conjunto de órgãos e serviços públicos incumbidos de fiscalizar, controlar e impor limites às liberdades individuais (não aos indivíduos) que se revelem contrárias, inconvenientes ou nocivas ao interesse público ou social, no tocante segurança, à propriedade pública e privada, à higiene, à saúde pública, à moralidade, a sossego, aos transportes, às diversões públicas, as posturas urbanas, às finanças e até mesmo à estética urbana. A polícia administrativa é preponderantemente preventiva e excepcionalmente repressiva. Sua maneira normal de atuar é a prevenção, cujo objetivo maior é evitar a perturbação da ordem pública nas respectivas áreas em que atua a administração geral (Valla, 2004).

### 2.1 Radiopatrulhamento

Sendo uma modalidade de policiamento executada com eficiência pelas Organizações Policiais Militares operacionais de área, o radiopatrulhamento consiste no emprego do rádio atrelado à viatura policial, o que permite uma resposta rápida para o atendimento das mais diversas ocorrências, desde



## RECIMA21 - REVISTA CIENTÍFICA MULTIDISCIPLINAR ISSN 2675-6218

A NECESSIDADE DE READEQUAÇÃO DOS LIMITES GEOGRÁFICOS NOS BAIRROS DA REGIÃO  
SUL DE CURITIBA: UMA ABORDAGEM SOB A ÓTICA DO RADIOPATRLHAMENTO  
Conrado Luiz Zattera, Arnaldo Luiz Pereira Filho

a prevenção do crime até a sua flagrância, além da potencialização da coordenação entre as diversas equipes em serviço por meio do rádio comunicador.

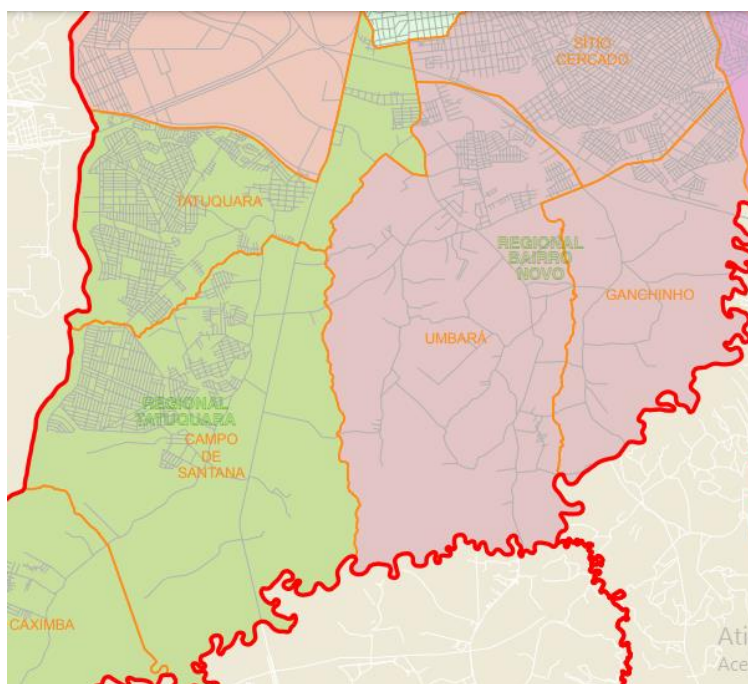
### 2.2 Subáreas do 13º BPM

Atualmente, o 13º Batalhão de Polícia Militar da Polícia Militar do Paraná, “berço” da radiopatrulha, possui uma área de responsabilidade territorial composta de 14 (quatorze) bairros, divididos em 4 (quatro) Companhias, sendo a 1ª Companhia responsável pelo policiamento nos bairros Novo Mundo, Portão, Guaíra, Lindóia e Fanny; a 2ª, pelos bairros Tatuquara, Campo de Santana, Caximba e Umbará; a 3ª, pelos bairros Capão Raso, Xaxim e Pinheirinho; e a 4ª, pelos bairros Sítio Cercado e Ganchinho.

### 3. DIVISÕES ATUAIS

As divisões atuais de Curitiba-PR (ou limites de cada bairro) estão atreladas às características históricas e geográficas, como pode-se verificar analisando o mapa do município. Ocorre que, após a evolução no decorrer dos anos, especialmente a partir da década de 1990, a ocupação do território e o aumento populacional, a readequação de leitos de rios e as construções de rodovias descaracterizaram os bairros, especificamente os bairros Tatuquara, Campo de Santana, Sítio Cercado, Umbará e Ganchinho.

FIGURA 1 – Bairros das regionais Tatuquara e Bairro novo



Fonte: IPPUC (2022)



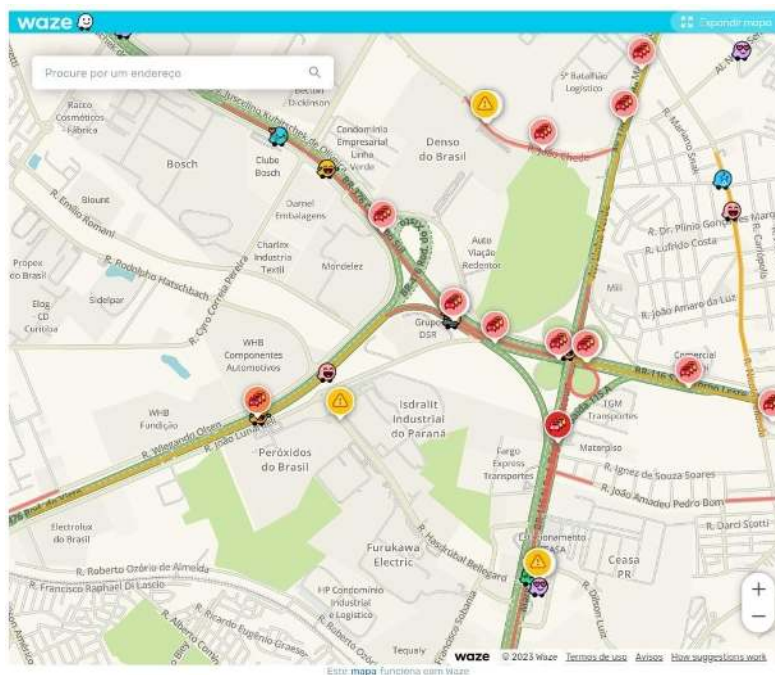
## RECIMA21 - REVISTA CIENTÍFICA MULTIDISCIPLINAR ISSN 2675-6218

A NECESSIDADE DE READEQUAÇÃO DOS LIMITES GEOGRÁFICOS NOS BAIRROS DA REGIÃO SUL DE CURITIBA: UMA ABORDAGEM SOB A ÓTICA DO RADIOPATRULHAMENTO  
Conrado Luiz Zattera, Arnaldo Luiz Pereira Filho

### 4. PROBLEMÁTICA

Com o crescimento da densidade demográfica e a evolução dos bairros, rodovias como o Contorno Sul (BR 376), a Rodovia do Xisto (BR 476) e a Rodovia Régis Bittencourt (BR 116) foram criadas e/ou ampliadas. No entanto, elas não suprem a demanda de fluxo do grande centro urbano que é a cidade de Curitiba-PR, o que resulta em inúmeros congestionamentos e lentidão, e forma barreiras praticamente intransponíveis durante o horário de pico, em que até mesmo os acostamentos são obstruídos pelo alto fluxo de veículos, elevando, assim, o tempo de chegada das equipes policiais nos locais de ocorrência. Abaixo, pode-se verificar os congestionamentos nas rodovias citadas em um fim de tarde:

FIGURA 2 – Congestionamento nas Rodovias BR 476 e 116



Fonte: do autor (2023)

Não somente em horários de pico, mas os problemas decorrentes do interrompimento do fluxo de veículos e das obstruções de acostamentos, somados aos diminutos, estão se tornando corriqueiros, sendo normalizados. Isso acontece até mesmo em fins de semana, como pode-se observar na figura abaixo, feita em um local entre a BR 116 e a BR 376. É notável também a dificuldade de acesso que pode haver caso um veículo de emergência tenha que se deslocar pelo acostamento:



## RECIMA21 - REVISTA CIENTÍFICA MULTIDISCIPLINAR ISSN 2675-6218

A NECESSIDADE DE READEQUAÇÃO DOS LIMITES GEGRÁFICOS NOS BAIROS DA REGIÃO  
SUL DE CURITIBA: UMA ABORDAGEM SOB A ÓTICA DO RADIOPATRLHAMENTO  
Conrado Luiz Zattera, Arnaldo Luiz Pereira Filho

FIGURA 3 – Interrupção do fluxo de veículos e obstrução de acostamento



Fonte: do autor (2023)

No âmbito municipal, pode-se observar que a problemática é limítrofe, mais especificamente nas regionais Tatuquara e Bairro Novo: ocorre entre os bairros Umbará e Campo do Santana, e entre Umbará e Tatuquara – Umbará pertence à regional do Bairro Novo e os bairros Tatuquara e Campo do Santana pertencem à regional do Tatuquara. A problemática estudada ocorre nos bairros citados, pois eles são, praticamente, divididos pela BR 116.

Hipoteticamente, imaginemos que se um orçamento de obra para uma via que corta dois epigrafados bairros estiver previsto para apenas uma regional, a obra será terminada por essa regional, mas a outra não realizará a sua parte (pelo fato da não previsão), desenvolvendo uma incongruência na paisagem. Outro impedimento frequentemente causado é o deslocamento de maquinários pesados, seja de manutenção ou pavimentação, em determinados pontos da BR 116, o que forma uma barreira entre os bairros. Assim, é gerado um interesse, por parte das regionais, de uma nova divisão desses bairros.

Na Região Sul de Curitiba, na qual foi feita uma reformulação no leito do Rio Iguaçu, o limite entre o município e Fazenda Rio Grande ficou prejudicado, pois a divisão política ainda contempla o leito original do rio. Devido à modificação do leito, o município de Fazenda Rio Grande teve uma diminuição de área, o que, obrigatoriamente, torna necessária uma readequação dos limites municipais por meio de um Decreto Estadual.

### 5. DEMANDA REPRIMIDA EM HORÁRIO DE PICO E TEMPO DE DESLOCAMENTO

A demanda reprimida com o aumento de ocorrências, coincide com o horário de pico, especialmente quando se aproxima o final de semana. Por conta disso, ocorre um maior tempo de deslocamento, ou seja, a equipe policial enfrenta inúmeros obstáculos, como engarrafamentos e obstrução de acostamentos, tendo que mudar a rota de deslocamento, utilizando apenas vias coletoras,



## RECIMA21 - REVISTA CIENTÍFICA MULTIDISCIPLINAR ISSN 2675-6218

A NECESSIDADE DE READEQUAÇÃO DOS LIMITES GEOGRÁFICOS NOS BAIRROS DA REGIÃO SUL DE CURITIBA: UMA ABORDAGEM SOB A ÓTICA DO RADIOPATRULHAMENTO  
Conrado Luiz Zattera, Arnaldo Luiz Pereira Filho

arteriais e locais. Isso resulta em um maior tempo de angústia e, conseqüentemente, aumenta também o tempo total de ocorrências que estão na fila para serem atendidas. Como podemos verificar em extratos do banco de dados do sistema SISCOPOM, os deslocamentos em horários de pico podem exceder os 20 (vinte) minutos:

FIGURA 4 – Exemplo de ocorrência e de tempo de deslocamento

	138PM/201APM	L1002	76505322 81554986	AMEACA
VTR:	L1002			
EQUIPE				
NATUREZA INICIAL	AMEACA			
NATUREZA FINAL	ABORDAGEM DE SUSPEITOS			
BAIRRO	CAMPO DO SANTANA			
CIDADE	CURITIBA			
DATA OCORRÊNCIA	20/04/2023 18:45			
TEMPO DE DESPACHO	00:02			
TEMPO DE DESLOCAMENTO	00:21			
TEMPO DE ENCERRAMENTO	00:25			
RUA	R. JOAO GOULART			

Fonte: PMPR (2023)

FIGURA 5 – Exemplo de ocorrência e de tempo de deslocamento

	138PM/201APM	L1074	75448821 80038151	ABORDAGEM DE SUSPEITOS
VTR:	L1074			
EQUIPE				
NATUREZA INICIAL	ABORDAGEM DE SUSPEITOS			
NATUREZA FINAL	FATO NAO CONSTATADO			
BAIRRO	TATUQUARA			
CIDADE	CURITIBA			
DATA OCORRÊNCIA	27/04/2023 17:09			
TEMPO DE DESPACHO	00:02			
TEMPO DE DESLOCAMENTO	00:23			
TEMPO DE ENCERRAMENTO	00:41			
RUA	MARA REGINA ESCARAMUSSA MARQUES			

Fonte: PMPR (2023)

### 6. READEQUAÇÃO DOS LIMITES

Com a atual divisão, tomando por base uma viatura que está patrulhando o eixo comercial do bairro Tatuquara, próximo à Unidade Paraná Seguro (UPS), na rua Enette Dubard, e ser demandada para atender uma ocorrência no mesmo bairro, porém, na porção nordeste do bairro, situada aos fundos da fábrica da Mili, a guarnição terá que se deslocar acessando a área do 23º Batalhão de Polícia Militar, ou seja, Organização Policial Militar (OPM) diversa. Após isso, ainda terá que adentrar na subárea da

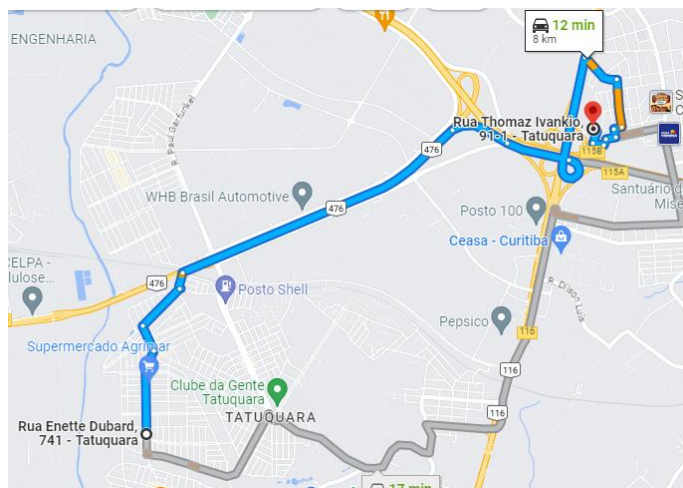


## RECIMA21 - REVISTA CIENTÍFICA MULTIDISCIPLINAR ISSN 2675-6218

A NECESSIDADE DE READEQUAÇÃO DOS LIMITES GEOGRÁFICOS NOS BAIRROS DA REGIÃO  
SUL DE CURITIBA: UMA ABORDAGEM SOB A ÓTICA DO RADIOPATRULHAMENTO  
Conrado Luiz Zattera, Arnaldo Luiz Pereira Filho

3ª Companhia do 13º BPM, para, então, chegar ao local; levando-se em conta que, em dias normais, minimamente se levaria mais de 10 (dez) minutos para o deslocamento, isso certamente excederia 20 (vinte) minutos em horários de pico:

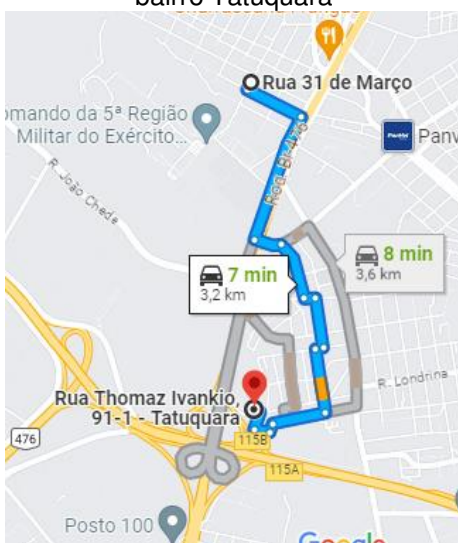
FIGURA 6 – Rota de deslocamento da UPS Tatuquara à porção nordeste do Bairro



Fonte: do autor (2023)

Por outro lado, uma equipe policial que estivesse patrulhando as imediações da sede da 3ª Companhia do 13º BPM levaria quase a metade da distância e do tempo de deslocamento para o mesmo local de atendimento, não necessitando acessar a área de outro Batalhão e Companhia, bem como evitando locais de congestionamento e fluxo de veículos:

FIGURA 7 – Rota de deslocamento das proximidades da 3ª CIA. do 13º BPM à porção nordeste do bairro Tatuquara



Fonte: do autor (2023)



## RECIMA21 - REVISTA CIENTÍFICA MULTIDISCIPLINAR ISSN 2675-6218

A NECESSIDADE DE READEQUAÇÃO DOS LIMITES GEOGRÁFICOS NOS BAIRROS DA REGIÃO SUL DE CURITIBA: UMA ABORDAGEM SOB A ÓTICA DO RADIOPATRULHAMENTO  
Conrado Luiz Zattera, Arnaldo Luiz Pereira Filho

A readequação dos limites em suma implica em observar as divisões dos bairros que ocorreram naturalmente devido à evolução do município de Curitiba-PR como grande centro urbano, ao crescimento populacional e ao desenvolvimento industrial.

Essa medida implicaria na divisão de alguns bairros, como: a) O bairro Tatuquara, ao sul, seria dividido pela BR 116, com essa porção passando a pertencer ao bairro Umbará; b) A porção dividida pela BR 376, na localidade Vila São Carlos e adjacências, viria a pertencer ao bairro Pinheirinho, visto que, nessa Vila, viaturas da 2ª Companhia necessitam acessar a subárea da 3ª Companhia para atender ocorrências nessa região; c) A porção situada entre a BR 376 e a BR 476, atualmente pertencente ao bairro CIC, pertenceria, então, ao bairro Tatuquara, visto que as equipes da 2ª Companhia do 13º BPM muitas vezes atendem ocorrências nesse local, devido à proximidade e ao acesso de equipes do 23º BPM – Batalhão responsável pela região do CIC; d) A porção localizada ao norte da BR 476, que pertence ao bairro do Tatuquara, passaria a ser incorporada ao bairro CIC.

Quanto ao bairro Campo de Santana, a porção oeste à BR 116 pertenceria ao bairro Umbará, oportunizando, assim, aos bairros Tatuquara, Campo de Santana e Caximba, uma divisão mais adequada. Dessa forma, a sede de uma Companhia se justificaria pelo aumento populacional nesses três bairros, resultado do crescente número de empreendimentos imobiliários e comerciais. Além disso, atualmente, sob responsabilidade da 2ª Companhia do 13º BPM, existe uma sede do antigo programa de governo UPS (o qual foi descontinuado), situada na R. Enette Dubard, bairro Tatuquara; esta poderia ser a sede da nova Companhia, seja ela do 13º BPM ou 23º BPM.

### 6.1 Criação do bairro Osternack

Existe um protocolo de criação do bairro Osternack feito junto ao Instituto de Pesquisa e Planejamento Urbano de Curitiba (IPPUC), o qual demonstra o interesse municipal para a criação do bairro. Os habitantes da região já entraram em consenso quanto ao nome que seria dado ao futuro bairro: pela paisagem e aspecto da porção do atual do bairro Ganchinho (que levaria o nome de Osternack) ser urbana, com predomínio de loteamentos e condomínios residenciais, e pela parte ao sul da BR 376 possuir uma paisagem de conotação predominantemente rural, com chácaras e grandes áreas de mata, com atividades econômicas ligadas ao campo.

Para a PMPR, as vantagens, além da otimização de recursos para o atendimento de ocorrências, seriam a redefinição territorial da subárea e a redefinição da territorialidade das Companhias responsáveis pela subárea. Quanto à esta última vantagem: a porção ao norte da BR 376, área pertencente atualmente ao bairro Ganchinho, e a porção sudoeste à linha férrea que corta o bairro Sítio Cercado seriam pertencentes ao novo bairro Osternack, com divisa ao bairro Alto Boqueirão, ficando por responsabilidade territorial da 4ª Companhia do 13º BPM; e a parte ao sul da BR 376 continuaria denominada bairro Ganchinho, podendo ser redirecionada à 2ª Companhia do 13º BPM.

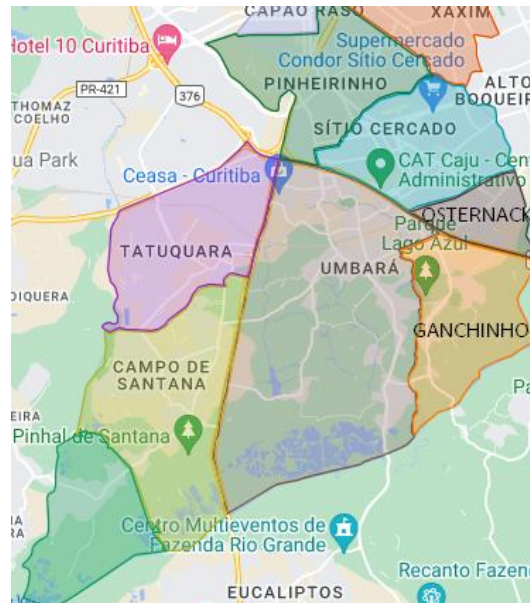


## RECIMA21 - REVISTA CIENTÍFICA MULTIDISCIPLINAR ISSN 2675-6218

A NECESSIDADE DE READEQUAÇÃO DOS LIMITES GEGRÁFICOS NOS BAIRROS DA REGIÃO SUL DE CURITIBA: UMA ABORDAGEM SOB A ÓTICA DO RADIOPATRLHAMENTO  
Conrado Luiz Zattera, Arnaldo Luiz Pereira Filho

Dessa forma, a divisão dos bairros na região sul, com melhor configuração, sob a percepção de atendimento de ocorrências e de divisão de subáreas, assim como das regionais Bairro Novo e Tatuquara, seria conforme o mapa redesenhado:

FIGURA 8 – Redivisão dos bairros da região sul feita pelos autores no Google Maps



Fonte: do autor (2023)

### 7. CONSIDERAÇÕES

Por meio deste estudo, verificamos que a readequação dos limites geográficos dos bairros Tatuquara, Campo de Santana, Umbará, Ganchinho, Sítio Cercado, Pinheirinho e CIC, além da criação de um novo bairro denominado Osterneck, se faz extremamente necessária atualmente. Os limites atuais já se tornaram obsoletos frente à evolução natural do município, com o grande aumento populacional, além das modificações na paisagem, tais como construções de rodovias e outros limites físicos, somados ao desenvolvimento industrial e o aumento do comércio, não se justificando mais a divisão do bairro por um córrego.

Buscando a melhoria dos recursos humanos e físicos da PM e a reorganização territorial das subunidades que abarcam a área mencionada, com as mudanças propostas e explicitadas, o atendimento de ocorrências será otimizado, visto que as equipes policiais estarão em perímetros com itinerários oferecidos predominantemente por vias coletoras, locais e arteriais, diminuindo, assim, o tempo de deslocamento de uma viatura policial até o local da ocorrência. Conseqüentemente, o tempo total da ocorrência também será diminuído, pois, atualmente, uma viatura de determinada subárea, muitas vezes, necessita acessar outra subárea para adentrar a sua, em virtude dos limites dos bairros atuais.



## RECIMA21 - REVISTA CIENTÍFICA MULTIDISCIPLINAR ISSN 2675-6218

A NECESSIDADE DE READEQUAÇÃO DOS LIMITES GEOGRÁFICOS NOS BAIRROS DA REGIÃO SUL DE CURITIBA: UMA ABORDAGEM SOB A ÓTICA DO RADIOPATRULHAMENTO  
Conrado Luiz Zattera, Arnaldo Luiz Pereira Filho

Para o município de Curitiba-PR, além da criação do bairro Osternack, o qual já tem este nome por consenso da comunidade local e possui um protocolo com estudos de criação, as regionais dos bairros Tatuquara e Bairro Novo, teriam suas divisões mais bem definidas, otimizando a atuação nessas áreas, não somente pela divisão administrativa, mas também pela atuação da Guarda Municipal de Curitiba, a qual passa pelas mesmas adversidades da PM explicitadas neste artigo.

Desse modo, com a readequação dos limites dos bairros da região sul de Curitiba, a PMPR conseguirá fornecer um serviço de atendimento ainda melhor à sociedade: buscando sempre a excelência, diminuirá o tempo de chegada para o atendimento de ocorrências e, por consequência, o tempo do total do atendimento, o que resultará na redução da demanda reprimida e das filas de ocorrência a serem atendidas, sugestionando o encaminhamento deste artigo ao IPPUC, para análise e apreciação.

### REFERÊNCIAS

BAIRRO - O que é, conceito e definição. **Conceito.de.**, dez. 2019. Disponível em: <https://conceito.de/bairro>. Acesso em: 10 jun. 2023.

IPPUC. **Mapa Político – Regionais com Arruamento**. Curitiba: Instituto de Pesquisa e Planejamento Urbano de Curitiba, 2022. Disponível em: <https://geocuritiba.ippuc.org.br/portal/apps/sites/#/geocuritiba/datasets/ae7811e9de3e497d9b9be707f8b932d4>. Acesso em: 01 jun. 2023.

PMPR - POLÍCIA MILITAR DO PARANÁ. **Sistema de Controle Operacional em rede (SISCOPWEB)**. Curitiba: Polícia Militar do Paraná, 2023.

VALLA, W. O. **Doutrina de Emprego de Polícia Militar e Bombeiro Militar**. 2. ed. Curitiba: Editora AVM, 2004.

ZATTERA, Conrado L.; PEREIRA FILHO, Arnaldo L. **Readequação dos bairros da região sul de Curitiba**. [S.l.]: Google Maps, 2023. Disponível em: [https://www.google.com/maps/d/edit?mid=1gPho7T5FrtX58q0IYOaf143CdxYg\\_6Q&ll=-25.612458430049266%2C-49.29871045834731&z=15](https://www.google.com/maps/d/edit?mid=1gPho7T5FrtX58q0IYOaf143CdxYg_6Q&ll=-25.612458430049266%2C-49.29871045834731&z=15). Acesso em: 12 jun. 2023.